



## دليل الخدمة Dell™ Studio XPS™ 1640


[مكبرات الصوت](#)  
[محرك الأقراص الضوئية](#)  
[مجموعة الشاشة](#)  
[وحدة IEEE 1394](#)  
[مضخم الصوت](#)  
[لوحة الصوت](#)  
[لوحة النظام](#)  
[بطاقة موالف التلفزيون TV Tuner \(اختياري\)](#)  
[موصل eSATA](#)  
[موصل محول التيار المتردد](#)  
[مجموعة مزلاج البطارية](#)  
[تحديث BIOS](#)

[قبل البدء](#)  
[غطاء القاعدة](#)  
[محرك القرص الصلب](#)  
[الإغطية الخلفية](#)  
[المشنت الحراري للمعالج](#)  
[المعالج](#)  
[المروحة الحرارية](#)  
[الذاكرة](#)  
[البطارية الخلفية المصغرة](#)  
[بطاقة Mini-Card اللاسلكية](#)  
[مسند راحة اليد](#)  
[لوحة المفاتيح](#)

### الملاحظات والإشعارات والتنبيهات

 **ملاحظة:** تشير كلمة "ملاحظة" إلى المعلومات الهامة التي تساعد على تحقيق أقصى استفادة من الكمبيوتر الخاص بك.

 **إشعار:** تشير كلمة "إشعار" إلى احتمال حدوث تلف بالأجهزة أو فقد بيانات وتعلمك بكيفية تجنب المشكلة.

 **تنبيه:** تشير كلمة "تنبيه" إلى احتمال حدوث ضرر بالممتلكات أو تعرض الأشخاص للإصابة أو الموت.

المعلومات الواردة في هذه الوثيقة عرضة للتغيير بدون إشعار.  
© 2008 Dell Inc. كافة الحقوق محفوظة.

ممنوع بنقل إعادة إنتاج هذه المواد بأي شكل من الأشكال بدون إذن كتابي من شركة Dell Inc.

العلامات التجارية المستخدمة في هذا النص: Dell، XPS، Dell والشعار DELL هي علامات تجارية لشركة Dell Inc. Bluetooth® هي علامة تجارية مسجلة لشركة Bluetooth SIG, Inc. وتستخدمها شركة Dell بموجب ترخيص. Microsoft Windows Vista، Windows Vista، Windows Vista (®) start هي إما علامات تجارية أو علامات تجارية مسجلة لشركة Microsoft Corporation في الولايات المتحدة وأو الدول الأخرى.

قد يتم استخدام علامات تجارية وأسماء تجارية أخرى في هذا المستند للإشارة إلى إما الكيانات المالكة لهذه العلامات والأسماء أو إلى منتجاتها. تفتي شركة Dell Inc. أي معنى من جانبها لامتلاك علامات تجارية أو أسماء تجارية بخلاف الخاصة بها.

موديل PP35L

ديسمبر 2008 مراجعة A00

## وحدة IEEE 1394

دليل الخدمة Dell™ Studio XPS™ 1640

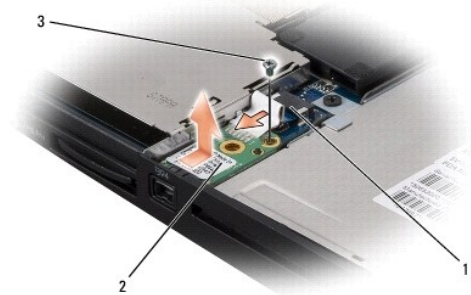
[إزالة الوحدة IEEE 1394](#)

[إعادة تركيب الوحدة IEEE 1394](#)

- ⚠️** تنبيه: قبل العمل داخل جهاز الكمبيوتر، قم بقراءة معلومات الأمان الواردة مع الكمبيوتر. للمزيد من المعلومات حول أفضل ممارسات الأمان، انظر الصفحة الرئيسية للتوافق التنظيمي على [www.dell.com/regulatory\\_compliance](http://www.dell.com/regulatory_compliance).
- ⬅️** إشعار: لتجنب تفريغ شحنة الكهرياء الاستاتيكية، قم بتأريض نفسك عن طريق استخدام عصاية اليد المضادة للكهرباء الاستاتيكية أو لمس سطح معدني غير مطلي (مثل اللوحة الخلفية) بشكل دوري.
- ⬅️** إشعار: يجب ألا يقوم بإجراء الإصلاحات على جهاز الكمبيوتر إلا فني الخدمة المعتمد. لا يغطي الضمان أي تلف ناتج عن أعمال صيانة غير معتمدة من قبل Dell™.
- ⬅️** إشعار: للمساعدة على تجنب تعرض لوحة النظام للتلف، قم بإزالة البطارية الرئيسية (انظر [قبل العمل داخل الكمبيوتر](#)) قبل العمل داخل الكمبيوتر.

## إزالة الوحدة IEEE 1394

1. اتبع الإرشادات الواردة في [قبل البدء](#).
2. قم بإزالة مسند راحة اليد (انظر [إزالة مسند راحة اليد](#)).
3. قم ب فك المسامير التي تثبت الوحدة IEEE 1394.
4. افصل كابل الوحدة من موصل لوحة النظام.
5. ارفع الوحدة للخارج من قاعدة الكمبيوتر.



1	موص كابل وحدة IEEE 1394	2	وحدة IEEE 1394
3	المسامير		

## إعادة تركيب الوحدة IEEE 1394

1. قم بتركيب الوحدة IEEE 1394 في قاعدة الكمبيوتر.
  2. أعد تركيب المسامير الذي يثبت الوحدة.
  3. قم بتوصيل كابل الوحدة بموصل لوحة النظام.
  4. أعد تركيب مسند راحة اليد (انظر [إعادة تركيب مسند راحة اليد](#)).
- ⬅️** إشعار: قبل تشغيل الكمبيوتر، أعد تركيب كل المسامير وتأكد من عدم وجود مسامير مفكوكة داخل الكمبيوتر. قد يؤدي عدم القيام بذلك إلى إتلاف الكمبيوتر.

## موصل محول التيار المتردد

دليل الخدمة Dell™ Studio XPS™ 1640

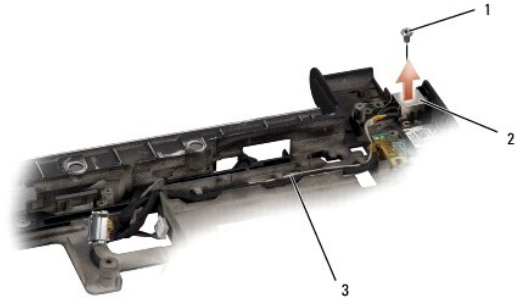
إزالة موصل محول التيار المتردد

إعادة تركيب موصل محول التيار المتردد

- ⚠ تنبيه: قبل العمل داخل جهاز الكمبيوتر، قم بقراءة معلومات الأمان الواردة مع الكمبيوتر. للمزيد من المعلومات حول أفضل ممارسات الأمان، انظر الصفحة الرئيسية للتوافق التنظيمي على [www.dell.com/regulatory\\_compliance](http://www.dell.com/regulatory_compliance).
- ⬅ إشعار: لتجنب تفريغ شحنة الكهرياء الاستاتيكية، قم بتأريض نفسك عن طريق استخدام عصا اليد المضادة للكهرباء الاستاتيكية أو لمس سطح معدني غير مطلي (مثل اللوحة الخلفية) بشكل دوري.
- ⬅ إشعار: يجب ألا يقوم بإجراء الإصلاحات على جهاز الكمبيوتر إلا فني الخدمة المعتمد. لا يغطي الضمان أي تلف ناتج عن أعمال صيانة غير معتمدة من قبل Dell™.
- ⬅ إشعار: للمساعدة على منع إتلاف لوحة النظام، قم بإزالة البطارية الرئيسية (انظر [قبل العمل داخل الكمبيوتر](#)) قبل العمل داخل الكمبيوتر.

## إزالة موصل محول التيار المتردد

1. اتبع الإرشادات الواردة في [قبل البدء](#).
2. قم بإزالة مجموعة الشاشة (انظر [إزالة مجموعة الشاشة](#)).
3. قم بإزالة لوحة النظام (انظر [إزالة لوحة النظام](#)).
4. قم بترك مسمار التثبيت الذي يثبت موصل محول التيار المتردد.
5. قم بإزالة موصل محول التيار المتردد من مجرى التوجيه.
6. ارفع الموصل والكابل للخارج من قاعدة الكمبيوتر.



1	المسمار	2	موصل محول التيار المتردد
3	كابل موصل محول التيار المتردد		

## إعادة تركيب موصل محول التيار المتردد

1. ضع غطاء موصل محول التيار المتردد في قاعدة الكمبيوتر.
  2. أعد تركيب المسامير التي يثبت موصل محول التيار المتردد.
  3. قم بتوجيه كابل موصل التيار المتردد خلال مجرى التوجيه.
- ⬅ إشعار: قبل تشغيل الكمبيوتر، أعد تركيب كل المسامير وتأكد من عدم وجود مسامير مفكوكة داخل الكمبيوتر. قد يؤدي عدم القيام بذلك إلى تعريض الكمبيوتر للتلف.
4. أعد تركيب لوحة النظام (انظر [إعادة تركيب لوحة النظام](#)).
  5. أعد تركيب مجموعة الشاشة (انظر [إعادة تركيب مجموعة الشاشة](#)).

[رجوع إلى صفحة المحتويات](#)

## لوحة الصوت

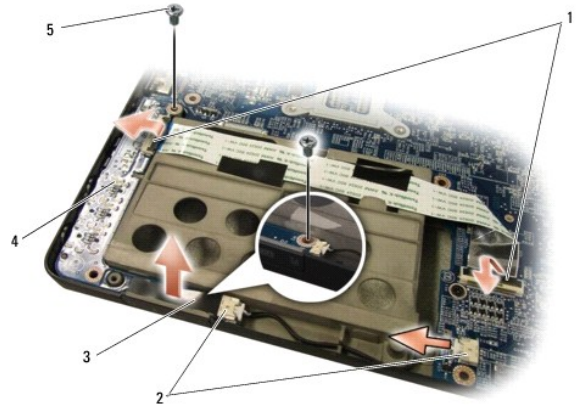
دليل الخدمة Dell™ Studio XPS™ 1640

- [إزالة لوحة الصوت](#)
- [إعادة تركيب لوحة الصوت](#)

- ⚠ تنبيه: قبل العمل داخل جهاز الكمبيوتر، قم بقراءة معلومات الأمان الواردة مع الكمبيوتر. للمزيد من المعلومات حول أفضل ممارسات الأمان، انظر الصفحة الرئيسية للتوافق التنظيمي على [www.dell.com/regulatory\\_compliance](http://www.dell.com/regulatory_compliance).
- ⚠ إشعار: لتجنب تفريغ شحنة الكهرياء الاستاتيكية، قم بتأريض نفسك عن طريق استخدام عصاية اليد المضادة للكهرباء الاستاتيكية أو لمس سطح معدني غير مطلي (مثل اللوحة الخلفية) بشكل دوري.
- ⚠ إشعار: يجب ألا يقوم بإجراء الإصلاحات على جهاز الكمبيوتر إلا فني الخدمة المعتمد. لا يغطي الضمان أي تلف ناتج عن أعمال صيانة غير معتمدة من قبل Dell™.
- ⚠ إشعار: للمساعدة على تجنب تعرض لوحة النظام للتلف، قم بإزالة البطارية الرئيسية (انظر [قبل العمل داخل الكمبيوتر](#)) قبل العمل داخل الكمبيوتر.

## إزالة لوحة الصوت

1. اتبع الإرشادات الواردة في [قبل البدء](#).
2. قم بإزالة مسند راحة اليد (انظر [إزالة مسند راحة اليد](#)).
3. قم بفصل كابل لوحة الصوت من الموصلات الموجودة على لوحة الصوت و لوحة النظام.
4. قم بإزالة طبقة الميلار بلوحة مصابيح حالة الجهاز.
5. افصل كابل تأريض لوحة الصوت من موصلات لوحة النظام و لوحة الصوت وأخرجه من قاعدة الكمبيوتر.
6. قم بترك المسامير المثبتين للوحة الصوت.
7. قم برفع لوحة الصوت للخارج من قاعدة الكمبيوتر.



1	موصلات كابل لوحة الصوت (2)	2	موصلات كابل تأريض لوحة الصوت (2)
3	طبقة الميلار بلوحة مصابيح حالة الجهاز	4	لوحة الصوت
5	المسامير (2)		

## إعادة تركيب لوحة الصوت

1. قم بتركيب لوحة الصوت في قاعدة الكمبيوتر.
2. أعد تركيب المسامير المثبتين للوحة الصوت.
3. قم بتوصيل كابل لوحة الصوت بالموصلات الموجودة على لوحة الصوت و لوحة النظام.

4. أعد تركيب طبقة الميلاز بلوحة مصابيح حالة الجهاز.

5. أعد تركيب كابل تأريض لوحة الصوت وقم بتوصيله في موصلات لوحة النظام ولوحة الصوت.

⬅️ **إشعار:** قبل تشغيل الكمبيوتر، أعد تركيب كل المسامير وتأكد من عدم وجود مسامير مفكوكة داخل الكمبيوتر. قد يؤدي عدم القيام بذلك إلى إتلاف الكمبيوتر.

6. أعد تركيب مسند راحة اليد (انظر [إعادة تركيب مسند راحة اليد](#)).

---

[رجوع إلى صفحة المحتويات](#)





## غطاء القاعدة

دليل الخدمة Dell™ Studio XPS™ 1640

[إزالة غطاء القاعدة](#)


[إعادة تركيب غطاء القاعدة](#)

**تنبيه:** قبل العمل داخل جهاز الكمبيوتر، قم بقراءة معلومات الأمان الواردة مع الكمبيوتر. للمزيد من المعلومات حول أفضل ممارسات الأمان، انظر الصفحة الرئيسية للتوافق التنظيمي على [www.dell.com/regulatory\\_compliance](http://www.dell.com/regulatory_compliance). 

- تنبيه:** قبل القيام بهذه الإجراءات، قم بإيقاف تشغيل الكمبيوتر وفصل محول التيار المتردد من مأخذ التيار الكهربائي ومن الكمبيوتر وفصل المودم من موصل الحائط ومن الكمبيوتر وإزالة أي كابلات خارجية من الكمبيوتر. 
- إشعار:** تجنب تبريد شحنة الكهرباء الاستاتيكية، قم بتأريض نفسك عن طريق استخدام عصابة اليد المضادة للكهرباء الاستاتيكية أو لمس سطح معدني غير مطلي (مثل، الموصل على الجزء الخلفي من جهاز الكمبيوتر) بشكل دوري. 
- إشعار:** يجب ألا يقوم بإجراء الإصلاحات على جهاز الكمبيوتر إلا فني الخدمة المعتمد. لا يعطي الضمان أي تلف ناتج عن أعمال صيانة غير معتمدة من قبل Dell™. 
- إشعار:** للمساعدة على تجنب تعرض لوحة النظام للتلف، قم بإزالة البطارية الرئيسية (انظر [قبل العمل داخل الكمبيوتر](#)) قبل العمل داخل الكمبيوتر. 

## إزالة غطاء القاعدة

1. تأكد من أن الكمبيوتر في وضع إيقاف التشغيل.
2. قم بإزالة البطارية (انظر [قبل العمل داخل الكمبيوتر](#)).
3. قم بترك مسامير التثبيت العشرة الموجودة على غطاء القاعدة، وارجع الغطاء من الكمبيوتر بزواوية كما هو موضح بالشكل.

**تنبيه:** لا تلمس المشتت الحراري للمعالج. لا يجب أن يقوم بإزالة مكونات المعالج إلا أفراد دعم مدربين. 



1	غطاء القاعدة	2	مسامير التثبيت (10)
---	--------------	---	---------------------

## إعادة تركيب غطاء القاعدة

1. قم بمحاذاة الألسنة الموجودة على غطاء القاعدة مع الجزء السفلي من الكمبيوتر.
2. قم بإحكام ربط مسامير التثبيت العشرة على غطاء القاعدة.
3. قم بإدخال البطارية في حاوية البطارية حتى تستقر في موضعها.

## مجموعة مزلاج البطارية

دليل الخدمة Dell™ Studio XPS™ 1640

إزالة مجموعة مزلاج البطارية

إعادة تركيب مجموعة مزلاج البطارية

⚠ تنبيه: قبل العمل داخل جهاز الكمبيوتر، قم بقراءة معلومات الأمان الواردة مع الكمبيوتر. للمزيد من المعلومات حول أفضل ممارسات الأمان، انظر الصفحة الرئيسية للتوافق التنظيمي على [www.dell.com/regulatory\\_compliance](http://www.dell.com/regulatory_compliance).

⬅ إشعار: لتجنب تفريغ شحنة الكهرياء الاستاتيكية، قم بتأريض نفسك عن طريق استخدام عصا اليد المضادة للكهرباء الاستاتيكية أو لمس سطح معدني غير مطلي (مثل اللوحة الخلفية) بشكل دوري.

⬅ إشعار: يجب ألا يقوم بإجراء الإصلاحات على جهاز الكمبيوتر إلا فني الخدمة المعتمد. لا يغطي الضمان أي تلف ناتج عن أعمال صيانة غير معتمدة من قبل Dell™.

⬅ إشعار: للمساعدة على تجنب تعرض لوحة النظام للتلف، قم بإزالة البطارية الرئيسية (انظر [قبل العمل داخل الكمبيوتر](#)) قبل العمل داخل الكمبيوتر.

## إزالة مجموعة مزلاج البطارية

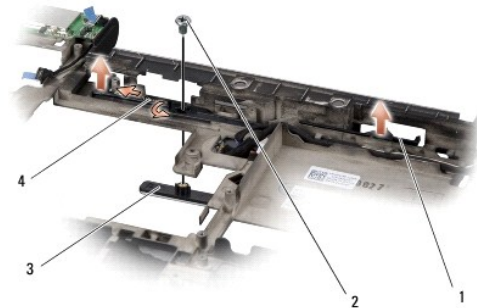
1. اتبع الإرشادات الواردة في [قبل البدء](#).

2. قم بإزالة لوحة النظام (انظر [إزالة لوحة النظام](#)).

3. قم ب فك المسامير الذي يثبت مجموعة مزلاج البطارية بقاعدة الكمبيوتر.

4. قم بفك الزنبرك من الخطف الذي يثبت في مكانه.

5. ارفع مجموعة الشاشة خارج قاعدة الكمبيوتر.



1	مجموعة مزلاج البطارية	2	المسامير
3	مزلاج تحرير البطارية	4	المفتاح

## إعادة تركيب مجموعة مزلاج البطارية

1. ضع مجموعة مزلاج البطارية في القناة الموجودة بقاعدة الكمبيوتر.

2. قم بفك المسامير الذي يحكم تثبيت مجموعة مزلاج البطارية بقاعدة الكمبيوتر.

3. باستخدام مفك صغير، ضع الزنبرك فوق الخطف على قاعدة الكمبيوتر.

تأكد من أن المزلاج الذي تم تركيبه حديثًا يتحرك بسلاسة وبحرية عند دفعه وتحريره.

4. أعد تركيب لوحة النظام (انظر [إعادة تركيب لوحة النظام](#)).

⬅ إشعار: قبل تشغيل الكمبيوتر، أعد تركيب كل المسامير وتأكد من عدم وجود مسامير مفترقة داخل الكمبيوتر. قد يؤدي عدم القيام بذلك إلى إتلاف الكمبيوتر.





[رجوع إلى صفحة المحتويات](#)

## قبل البدء

دليل الخدمة 1640 Dell™ Studio XPS™

- 1 الأدوات الموصى بها
- 2 إيقاف تشغيل الكمبيوتر
- 3 قبل العمل داخل الكمبيوتر

يقدم هذا القسم الإجراءات اللازمة لإزالة المكونات وتثبيتها في جهاز الكمبيوتر. ما لم يتم توضيح غير ذلك، يفترض كل إجراء من الإجراءات توفر الشروط التالية:

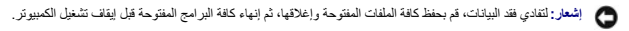
- 1 قيامك بالإجراءات الواردة في [إيقاف تشغيل الكمبيوتر](#) و [قبل العمل داخل الكمبيوتر](#).
- 1 قيامك بقراءة معلومات الأمان الواردة مع الكمبيوتر.
- 1 من الممكن استبدال أحد المكونات أو — في حالة شرائه بصورة منفصلة — تركيبه من خلال اتباع إجراءات الإزالة بترتيب عكسي.

## الأدوات الموصى بها

قد تتطلب الإجراءات الواردة في هذا المستند توفير الأدوات التالية:

- 1 مفك صغير مستوي الحافة
- 1 مفك Phillips
- 1 مفك صامولة سداسية
- 1 أداة استخراج المعالجات
- 1 القرص المضغوط الخاص بترقية نظام BIOS




## إيقاف تشغيل الكمبيوتر



1. قم بإغلاق كافة الملفات المفتوحة وإنهاء جميع البرامج المفتوحة.
2. في ، وانقر فوق ، ثم انقر فوق **Shut Down** (إيقاف التشغيل).
3. تأكد من إيقاف تشغيل الكمبيوتر وأية أجهزة متصلة به. إذا لم يتوقف الكمبيوتر والأجهزة المتصلة به عن العمل تلقائياً عند إيقاف تشغيل نظام التشغيل، فاضغط مع الاستمرار على زر الطاقة لمدة من 8 إلى 10 ثوانٍ حتى يتم إيقاف تشغيل الكمبيوتر.

## قبل العمل داخل الكمبيوتر

استخدم إرشادات الأمان التالية للمساعدة على حماية جهاز الكمبيوتر من أي تلف محتمل، وللمساعدة كذلك على ضمان أمانك الشخصي.

- 
  - 
  - 
  - 
  - 
  - 1. تأكد من استواء ونظافة سطح العمل لتجنب تعرض غطاء الكمبيوتر للخدش.
  - 2. قم بإيقاف تشغيل الكمبيوتر (انظر [إيقاف تشغيل الكمبيوتر](#)).
  - 3. إذا كان الكمبيوتر متصلاً بجهاز توصيل (تم توصيله)، فقم بإلغاء توصيله. انظر الوثائق الواردة مع جهاز التوصيل لمعرفة الإرشادات.
- 

4. قم بفصل جميع كابلات الهاتف أو شبكة الاتصال من الكمبيوتر.

5. قم بالضغط على أية بطاقات مثبتة وإخراجها من فتحة بطاقة ExpressCard وفأرى بطاقة الذاكرة 8 في 1.

6. قم بفصل الكمبيوتر وجميع الأجهزة المتصلة به من مأخذ التيار الكهربائي.

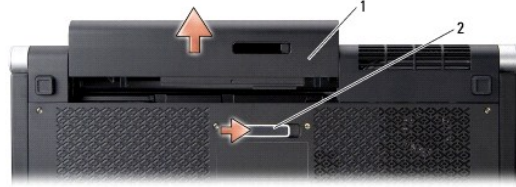
⊖ إشعار: لتجنب تلف لوحة النظام، يجب إزالة البطارية من حاوية البطارية قبل إجراء أعمال الصيانة على الكمبيوتر.

⊖ إشعار: لتفادي إلحاق التلف بالكمبيوتر، لا تستخدم البطارية المصممة خصيصًا لهذا النوع من أجهزة كمبيوتر Dell. لا تستخدم البطاريات المصممة لأجهزة كمبيوتر Dell الأخرى.

7. قم بقلب الكمبيوتر.

8. قم بتحريك مزلاج تحرير البطارية جانبياً.

9. قم بإخراج البطارية من حاوية البطارية.



1	بطارية	2	مزلاج تحرير البطارية
---	--------	---	----------------------

01. اضغط على زر التشغيل لتأريض لوحة النظام.

[رجوع إلى صفحة المحتويات](#)

## تحديث BIOS

دليل الخدمة Dell™ Studio XPS™ 1640

● تحديث BIOS من قرص مضغوط

● تحديث BIOS من محرك القرص الصلب

إذا تم توفير القرص المضغوط الخاص بترقية BIOS مع لوحة النظام الجديدة، فقم بتحديث BIOS من القرص المضغوط. إذا لم يكن لديك القرص المضغوط الخاص بترقية BIOS، فقم بتحديث BIOS من محرك القرص الصلب.

### تحديث BIOS من قرص مضغوط

1. تأكد من توصيل محول التيار المتردد ومن تركيب البطارية الرئيسية بشكل صحيح.
2. **ملاحظة:** إذا كنت تستخدم القرص المضغوط الخاص بترقية BIOS من أجل تحديث BIOS، فقم بإعداد الكمبيوتر للتمهيد من القرص المضغوط قبل إدخال القرص المضغوط. أدخل القرص المضغوط الخاص بترقية BIOS وقم بإعادة تشغيل الكمبيوتر.
3. اتبع الإرشادات التي تظهر على الشاشة. يستمر الكمبيوتر في عملية التمهيد وتحديث نظام BIOS الجديد. عند الانتهاء من عملية التحديث، تتم إعادة تمهيد الكمبيوتر تلقائيًا.
3. اضغط على <F2> أثناء اختيار التشغيل الذاتي POST للدخول إلى برنامج إعداد النظام.
4. حدد القائمة **Exit** (إنهاء).
5. حدد **Load Setup Defaults** (تحميل قيم الإعداد الافتراضية) لإعادة تعيين الإعدادات الافتراضية للكمبيوتر.
6. أخرج القرص المضغوط الخاص بترقية BIOS من محرك الأقراص.
7. حدد **Exit Saving Changes** (إنهاء مع حفظ التغييرات) لحفظ تغييرات التكوين.
8. تنتهي ترقية BIOS ويعاد تشغيل الكمبيوتر تلقائيًا.

### تحديث BIOS من محرك القرص الصلب

1. تأكد من توصيل محول التيار المتردد ومن تركيب البطارية الرئيسية بشكل صحيح ومن توصيل كابل الشبكة.
2. قم بتشغيل الكمبيوتر.
3. حدد مكان آخر ملف تحديث BIOS للكمبيوتر لديك على [support.dell.com](http://support.dell.com).
4. انقر فوق **Download Now** (تنزيل الآن) لتنزيل الملف.
5. إذا ظهر إطار **Export Compliance Disclaimer** (إخلاء المسؤولية عن التوافق للتصدير)، فانقر فوق **Yes, I Accept this Agreement** (نعم، أقبل هذه الاتفاقية).
6. يظهر إطار **File Download** (تنزيل الملف).
7. انقر فوق **Save this program to disk** (حفظ هذا البرنامج إلى القرص)، ثم انقر فوق **OK** (موافق).
8. يظهر إطار **Save In** (حفظ في).
7. انقر فوق سهم للأسفل لعرض قائمة **Save In** (حفظ في) وحدد **Desktop** (سطح المكتب)، ثم انقر فوق **Save** (حفظ).
8. انقر فوق **Close** (إغلاق) إذا ظهر إطار **Download Complete** (انتهاء التنزيل).
9. انقر فوق رمز الملف على سطح المكتب الخاص بك ويحمل نفس عنوان ملف تحديث BIOS الذي تم تنزيله.
9. انقر نقرًا مزدوجًا فوق رمز الملف الموجود على سطح المكتب واتبع الإرشادات الموضحة على الشاشة.



## البطارية الخلوية المصغرة

دليل الخدمة Dell™ Studio XPS™ 1640

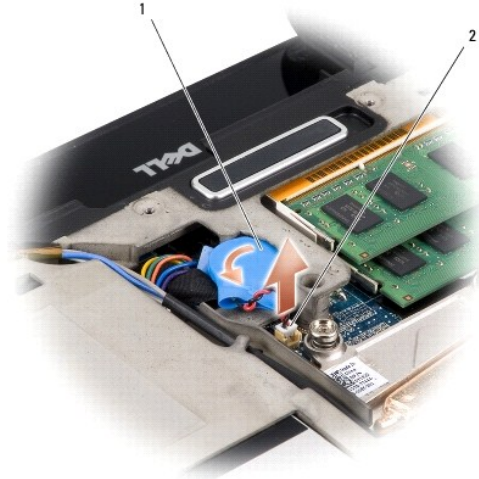
[إزالة البطارية الخلوية المصغرة](#)

[إعادة تركيب البطارية الخلوية المصغرة](#)

- ⚠ تنبيه: قبل العمل داخل جهاز الكمبيوتر، قم بقراءة معلومات الأمان الواردة مع الكمبيوتر. للمزيد من المعلومات حول أفضل ممارسات الأمان، انظر الصفحة الرئيسية للتوافق التنظيمي على [www.dell.com/regulatory\\_compliance](http://www.dell.com/regulatory_compliance).
- ⚡ إشعار: لتجنب تفريغ شحنة الكهرياء الاستاتيكية، قم بتأريض نفسك عن طريق استخدام عصاية اليد المضادة للكهرباء الاستاتيكية أو لمس سطح معدني غير مطلي (مثل، الموصل على الجانب الخلفي من جهاز الكمبيوتر) بشكل دوري.
- ⚡ إشعار: يجب ألا يقوم بإجراء الإصلاحات على جهاز الكمبيوتر إلا فني الخدمة المعتمد. لا يغطي الضمان أي تلف ناتج عن أعمال صيانة غير معتمدة من قبل Dell™.
- ⚡ إشعار: للمساعدة على تجنب تعرض لوحة النظام للتلف، قم بإزالة البطارية الرئيسية (انظر [قبل العمل داخل الكمبيوتر](#)) قبل العمل داخل الكمبيوتر.

## إزالة البطارية الخلوية المصغرة

1. اتبع الإرشادات الواردة في [قبل البدء](#).
2. قم بإزالة غطاء القاعدة (انظر [إزالة غطاء القاعدة](#)).
3. افصل كابل البطارية الخلوية المصغرة من موصل لوحة النظام.
4. ارفع البطارية الخلوية المصغرة خارج قاعدة الكمبيوتر.



بطارية خلوية مصغرة	1
موصل كابل البطارية الخلوية المصغرة	2

## إعادة تركيب البطارية الخلوية المصغرة

1. أعد تركيب البطارية الخلوية المصغرة.
2. قم بتوصيل كابل البطارية الخلوية المصغرة بموصل لوحة النظام.
3. أعد تركيب غطاء القاعدة (انظر [إعادة تركيب غطاء القاعدة](#)).
4. قم بإدخال البطارية في حاوية البطارية حتى تستقر في موضعها.



## المعالج

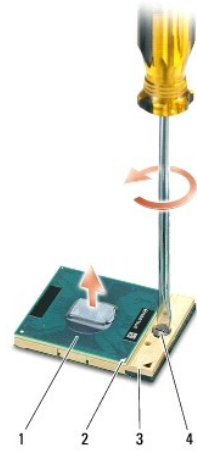
دليل الخدمة Dell™ Studio XPS™ 1640

- إزالة وحدة المعالج
- تركيب المعالج

- ⚠ تنبيه: قبل العمل داخل جهاز الكمبيوتر، قم بقراءة معلومات الأمان الواردة مع الكمبيوتر. للمزيد من المعلومات حول أفضل ممارسات الأمان، انظر الصفحة الرئيسية للتوافق التنظيمي على [www.dell.com/regulatory\\_compliance](http://www.dell.com/regulatory_compliance).
- ⬅ إشعار: لتجنب تفريغ شحنة الكهرياء الاستاتيكية، قم بتأريض نفسك عن طريق استخدام عصاية اليد المضادة للكهرباء الاستاتيكية أو لمس سطح معدني غير مطلي (مثل، الموصل على الجزء الخلفي من جهاز الكمبيوتر) بشكل دوري.
- ⬅ إشعار: لمنع التلامس المتقطع بين مسامير كامة مقبس ZIF والمعالج عند إزالة أو استبدال المعالج، اضغط برفق على مركز المعالج مع لف مسامير الكامة.
- ⬅ إشعار: لتجنب تلف المعالج، أمسك المعك بحيث يكون عمودياً على المعالج أثناء لف مسامير الكامة.
- ⬅ إشعار: يجب ألا يقوم بإجراء الإصلاحات على جهاز الكمبيوتر إلا في الخدمة المعتمد. لا يغطي الضمان أي تلف ناتج عن أعمال صيانة غير معتمدة من قبل Dell™.
- ⬅ إشعار: للمساعدة على تجنب تعرض لوحة النظام للتلف، قم بإزالة البطارية الرئيسية (انظر [قبل العمل داخل الكمبيوتر](#)) قبل العمل داخل الكمبيوتر.

## إزالة وحدة المعالج

1. اتبع الإرشادات الواردة في [قبل البدء](#).
  2. قم بإزالة غطاء القاعدة (انظر [إزالة غطاء القاعدة](#)).
  3. قم بإزالة الأغشية الخلفية (انظر [إزالة الأغشية الخلفية](#)).
  4. قم بإزالة المشتت الحراري للمعالج (انظر [إزالة المشتت الحراري للمعالج](#)).
- ⬅ إشعار: عند إزالة المعالج، اجنبيه إلى أعلى في خط مستقيم. كن حذراً كي لا تتسبب في ثني السننون الموجودة على المعالج.
5. لفك مقبس ZIF (قوة الإلحاح الصفراء)، استخدم مفك صغير مستوي الحافة وأدر مسامير كامة مقبس ZIF في عكس اتجاه عقارب الساعة حتى تتوقف الكامة. يعمل مسامير كامة مقبس ZIF على تثبيت المعالج بلوحة النظام. لاحظ السهم الموجود على مسامير كامة مقبس ZIF.



1	المعالج	2	ركن السن رقم 1 للمعالج	3	مقبس ZIF
4	مسامير كامة مقبس ZIF				

6. استخدم أداة استخراج المعالجات لفك المعالج.

## تركيب المعالج



إشعار: تأكد من أن قفل الكلمة موجود في الوضع المفتوح بالكامل قبل وضع المعالج. لا يحتاج وضع المعالج بشكل ملائم في مقبس ZIF إلى الضغط بقوة.

إشعار: يمكن أن يتسبب المعالج الذي لا يتم وضعه بشكل ملائم في حدوث اتصال منقطع أو تلف دائم في المعالج ومقبس ZIF.

1. قم بمحاذاة ركن السن رقم 1 في المعالج بحيث يشير إلى المثلث الموجود على مقبس ZIF، ثم قم بإدخال المعالج في مقبس ZIF. عند وضع المعالج بشكل ملائم، يجب أن تتم محاذاة الأركان الأربعة جميعها على نفس الارتفاع. إذا كان هناك ركن أو أكثر من المعالج أعلى من الأركان الأخرى، فهذا يعني أن المعالج غير مثبت بشكل صحيح.

إشعار: لمنع التلامس المتقطع بين مسمار كلمة مقبس ZIF والمعالج عند إزالة أو استبدال المعالج، اضغط برفق على مركز المعالج مع لف مسمار الكلمة.

2. قم بإحكام شد مقبس ZIF بتكوير مسمار الكلمة في اتجاه عقارب الساعة لتثبيت المعالج بلوحة النظام.

3. قم بإزالة التغليف من وسادات التبريد الحرارية الجديدة في المجموعة والصق الوسادات بالأجزاء الموجودة في المشتت الحراري للمعالج والتي تغطي وحدة معالج الرسومات.

ملاحظة: إذا تم استبدال المعالج أو المروحة الحرارية أو لوحة النظام، فاستخدم وسادات التبريد الحراري المتوفرة في المجموعة على المشتت الحراري للمعالج لضمان تحقيق التوصيل الحراري. لا تعد استخدام وسادات التبريد الحراري القديمة.

4. أعد تركيب المشتت الحراري للمعالج (انظر [إعادة تركيب المشتت الحراري للمعالج](#)).

5. أعد تركيب الأغطية الخلفية (انظر [إعادة تركيب الأغطية الخلفية](#)).

6. أعد تركيب غطاء القاعدة (انظر [إعادة تركيب غطاء القاعدة](#)).

7. قم بإدخال البطارية في حاوية البطارية حتى تستقر في موضعها.

8. قم بتحديث BIOS بواسطة قرص ترقية BIOS المضمن (انظر [تحديث BIOS](#)).

[رجوع إلى صفحة المحتويات](#)

## المشتت الحراري للمعالج

دليل الخدمة Dell™ Studio XPS™ 1640

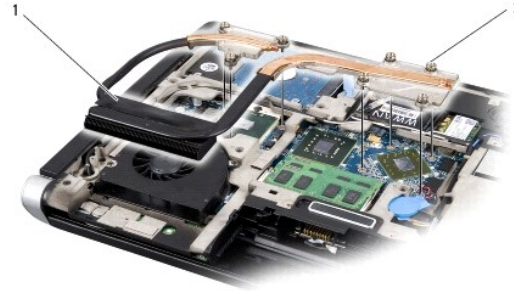
إزالة المشتت الحراري للمعالج

إعادة تركيب المشتت الحراري للمعالج

- ⚠ تنبيه: قبل العمل داخل جهاز الكمبيوتر، قم بقراءة معلومات الأمان الواردة مع الكمبيوتر. للمزيد من المعلومات حول أفضل ممارسات الأمان، انظر الصفحة الرئيسية للتوافق التنظيمي على [www.dell.com/regulatory\\_compliance](http://www.dell.com/regulatory_compliance).
- ⬅ إشعار: لتجنب تفريغ شحنة الكهراء الاستاتيكية، قم بتأريض نفسك عن طريق استخدام عصاية اليد المضادة للكهرباء الاستاتيكية أو لمس سطح معدني غير مطلي (مثل، الموصل على الجزء الخلفي من جهاز الكمبيوتر) بشكل دوري.
- ⬅ إشعار: يجب ألا يقوم بإجراء الإصلاحات على جهاز الكمبيوتر إلا فني الخدمة المعتمد. لا يغطي الضمان أي تلف ناتج عن أعمال صيانة غير معتمدة من قبل Dell™.
- ⬅ إشعار: للمساعدة على تجنب تعرض لوحة النظام للتلف، قم بإزالة البطارية الرئيسية (انظر [قبل العمل داخل الكمبيوتر](#)) قبل العمل داخل الكمبيوتر.

## إزالة المشتت الحراري للمعالج

1. اتبع الإرشادات الواردة في [قبل البدء](#).
2. قم بإزالة غطاء القاعدة (انظر [إزالة غطاء القاعدة](#)).
3. قم بإزالة الأغطية الخلفية (انظر [إزالة الأغطية الخلفية](#)).
4. قم بترك مسامير التثبيت السبعة التي تثبت المشتت الحراري للمعالج بلوحة النظام.
5. ارفع غرفة تبريد المعالج خارج الكمبيوتر.



1	المشتت الحراري للمعالج	2	مسامير التثبيت (7)
---	------------------------	---	--------------------

## إعادة تركيب المشتت الحراري للمعالج

⚠ ملاحظة: يفترض هذا الإجراء أنك قد فمت بالفعل بإزالة المشتت الحراري للمعالج وأنك مستعد لإعادة تركيبه.

1. قم بإزالة التغليف من وسادات التبريد الحرارية المركبة في المشتت الحراري للمعالج.
- ⚠ ملاحظة: إذا تم استبدال المشتت الحراري للمعالج، فيجب تركيب وسادات التبريد الحرارية في المشتت الحراري للمعالج الجديد. لا تعد استخدام وسادات التبريد الحراري القديمة.
2. قم بتركيب المشتت الحراري للمعالج على لوحة النظام.
3. أحكم ربط مسامير التثبيت السبعة التي تثبت المشتت الحراري للمعالج بلوحة النظام.
4. أعد تركيب الأغطية الخلفية (انظر [إعادة تركيب الأغطية الخلفية](#)).
5. أعد تركيب غطاء القاعدة (انظر [إعادة تركيب غطاء القاعدة](#)).
6. قم بإدخال البطارية في حاوية البطارية حتى تستقر في موضعها.

[رجوع إلى صفحة المحتويات](#)

## مجموعة الشاشة

دليل الخدمة Dell™ Studio XPS™ 1640

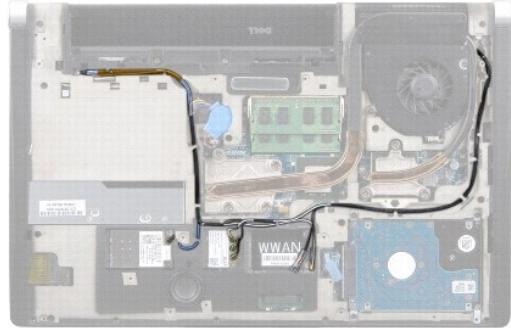
إزالة مجموعة الشاشة

إعادة تركيب مجموعة الشاشة

- تنبيه: قبل العمل داخل جهاز الكمبيوتر، قم بقراءة معلومات الأمان الواردة مع الكمبيوتر. للمزيد من المعلومات حول أفضل ممارسات الأمان، انظر الصفحة الرئيسية للتوافق التنظيمي على [www.dell.com/regulatory\\_compliance](http://www.dell.com/regulatory_compliance).
- إشعار: لتجنب تفريغ شحنة الكهرياء الاستاتيكية، قم بتأريض نفسك عن طريق استخدام عصاية اليد المضادة للكهرباء الاستاتيكية أو لمس سطح معدني غير مطلي (مثل، الموصل على الجزء الخلفي من جهاز الكمبيوتر) بشكل دوري.
- إشعار: يجب ألا يقوم بإجراء الإصلاحات على جهاز الكمبيوتر إلا فني الخدمة المعتمد. لا يغطي الضمان أي تلف ناتج عن أعمال صيانة غير معتمدة من قبل Dell™.
- إشعار: للمساعدة على تجنب تعرض لوحة النظام للتلف، قم بإزالة البطارية الرئيسية (انظر [قبل العمل داخل الكمبيوتر](#)) قبل العمل داخل الكمبيوتر.
- إشعار: تنقادي إتلاف الشاشة، يجب عليك عدم فك تجميع لوحات شاشة العرض من نوع حافة إلى حافة في مجال مكشوف.

## إزالة مجموعة الشاشة

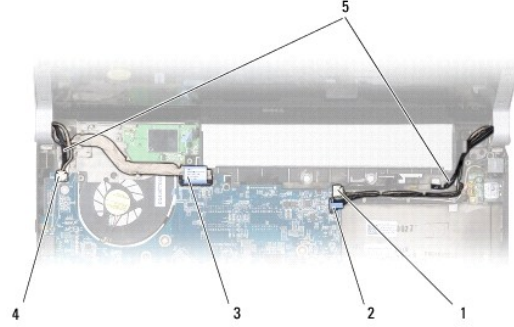
1. اتبع التعليمات الواردة في [قبل البدء](#).
2. قم بإزالة مسند راحة اليد (انظر [إزالة مسند راحة اليد](#)).
3. قم بإزالة محرك الأقراص الضوئية (انظر [إزالة محرك الأقراص الضوئية](#)).
4. سجل لديك توجيه كابل بطاقة Mini-Card، وقم بإزالة كبلات هوائي بطاقة Mini-Card من الموجهات الخاصة بها.



5. قم بفك المسامير من قاعدة الكمبيوتر.



6. قم بقلب الكمبيوتر.
7. اسحب كبلات بطاقة Mini-Card للخارج من لوحة النظام بحيث تخرج تمامًا من قاعدة الكمبيوتر.
8. لاحظ اتجاه كبلات الشاشة وكابل الكاميرا وكابل مصباح الطاقة/البطارية وقم بإزالة الكبلات بحرص من الموجهات الخاصة بها.



1	موصل كابل مصباح الطاقة/البطارية الأيمن	2	موصل كابل الكاميرا
3	موصل كابل الشاشة	4	موصل كابل مصباح الطاقة/البطارية الأيسر
5	توجيه كابل هوائي بطاقة Mini-Card		

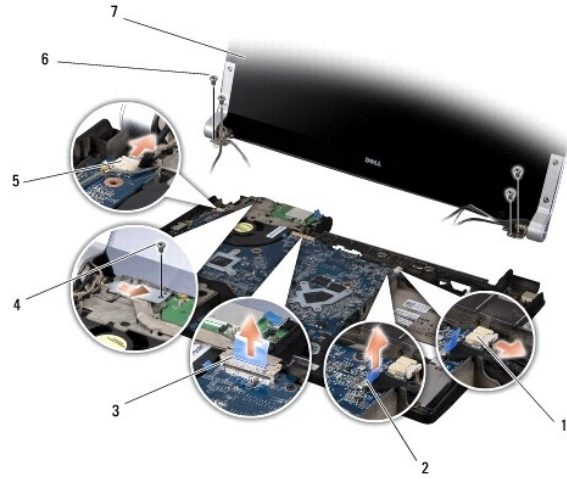
9. افصل كابل مصباح الطاقة/البطارية الأيمن وكابل مصباح الطاقة/البطارية الأيسر وكابل الشاشة وكابل الكاميرا من موصلات لوحة النظام.

01. قم بترك مسمار كابل الشاشة.

11. قم بترك المسامير الأربعة (اثنان على كل جانب) التي تثبت مجموعة الشاشة بقاعدة الكمبيوتر.

21. ارفع مجموعة الشاشة عند الكمبيوتر.

⚠️ إشعار: لتفادي إتلاف الشاشة، يجب عليك عدم فك تجميع لوحات شاشة العرض من نوع حافة إلى حافة في مجال مكشوف.



1	موصل كابل الطاقة/البطارية الأيمن	2	موصل كابل الكاميرا
3	موصل كابل الشاشة	4	مسماير كابل الشاشة
5	موصل كابل الطاقة/البطارية الأيسر	6	المسامير (4 إجمالي) 2 على كل جانب
7	مجموعة الشاشة		

## إعادة تركيب مجموعة الشاشة

⚠️ إشعار: لتفادي إتلاف الشاشة، يجب عليك عدم فك تجميع لوحات شاشة العرض من نوع حافة إلى حافة في مجال مكشوف.

1. قم بتركيب مجموعة الشاشة في مكانها وأعد تركيب المسامير الأربعة (اثنان على كل جانب) التي تثبت مجموعة الشاشة.

2. قم بتركيب كابل مصباح الطاقة/البطارية الأيمن وكابل مصباح الطاقة/البطارية الأيسر وكابل الشاشة وكابل الكاميرا في الموجهات ووصلها بالموصلات الخاصة بكل منها على لوحة النظام.

3. وجه كابلات بطاقة Mini-Card في الموجهات الخاصة بها على مسند راحة اليد وعبر لوحة النظام.

4. أعد تركيب المسامير على قاعدة الكمبيوتر.

5. قم بتوجيه كابلات هوائي بطاقة Mini-Card في موجهاتها بقاعدة الكمبيوتر.

6. أعد تركيب محرك الأقراص الضوئية (انظر [إعادة تركيب محرك الأقراص الضوئية](#)).

7. أعد تركيب مسند راحة اليد (انظر [إعادة تركيب مسند راحة اليد](#)).

⬅️ **إشعار:** قبل تشغيل الكمبيوتر، أعد تركيب كل المسامير وتأكد من عدم وجود مسامير مفكوكة داخل الكمبيوتر. قد يؤدي عدم القيام بذلك إلى إتلاف الكمبيوتر.

---

[رجوع إلى صفحة المحتويات](#)

## موصل eSATA

دليل الخدمة Dell™ Studio XPS™ 1640

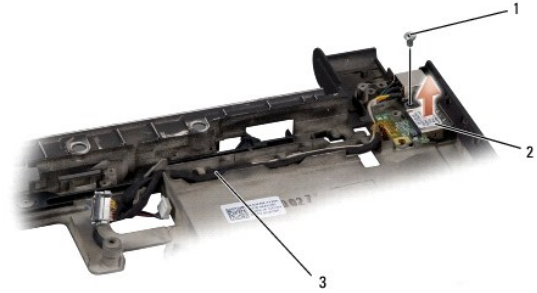
[إزالة موصل eSATA](#)

[إعادة تركيب موصل eSATA](#)

- ⚠ تنبيه: قبل العمل داخل جهاز الكمبيوتر، قم بقراءة معلومات الأمان الواردة مع الكمبيوتر. للمزيد من المعلومات حول أفضل ممارسات الأمان، انظر الصفحة الرئيسية للتوافق التنظيمي على [www.dell.com/regulatory\\_compliance](http://www.dell.com/regulatory_compliance).
- ⬅ إشعار: لتجنب تفريغ شحنة الكهرياء الاستاتيكية، قم بتأريض نفسك عن طريق استخدام عصاية اليد المضادة للكهرباء الاستاتيكية أو لمس سطح معدني غير مطلي (مثل اللوحة الخلفية) بشكل دوري.
- ⬅ إشعار: يجب ألا يقوم بإجراء الإصلاحات على جهاز الكمبيوتر إلا فني الخدمة المعتمد. لا يغطي الضمان أي تلف ناتج عن أعمال صيانة غير معتمدة من قبل Dell™.
- ⬅ إشعار: للمساعدة على تجنب تعرض لوحة النظام للتلف، قم بإزالة البطارية الرئيسية (انظر [قبل العمل داخل الكمبيوتر](#)) قبل العمل داخل الكمبيوتر.

## إزالة موصل eSATA

1. اتبع الإرشادات الواردة في [قبل البدء](#).
2. قم بإزالة لوحة النظام (انظر [إزالة لوحة النظام](#)).
3. قم بترك المسامير الذي يثبت موصل eSATA.
4. قم بإزالة كابل eSATA من مجرى التوجيه.
5. ارفع الموصل والكابل للخارج من قاعدة الكمبيوتر.



1	المسامير	2	موصل eSATA
3	كابل موصل eSATA		

## إعادة تركيب موصل eSATA

1. قم بتركيب موصل eSATA في قاعدة الكمبيوتر.
  2. أعد تركيب المسامير الذي يثبت موصل eSATA.
  3. قم بتوجيه كابل eSATA عبر مجرى التوجيه.
- ⬅ إشعار: قبل تشغيل الكمبيوتر، أعد تركيب كل المسامير وتأكد من عدم وجود مسامير مفكوكة داخل الكمبيوتر. قد يؤدي عدم القيام بذلك إلى إتلاف الكمبيوتر.
4. أعد تركيب لوحة النظام (انظر [إعادة تركيب لوحة النظام](#)).

## المروحة الحرارية

دليل الخدمة Dell™ Studio XPS™ 1640

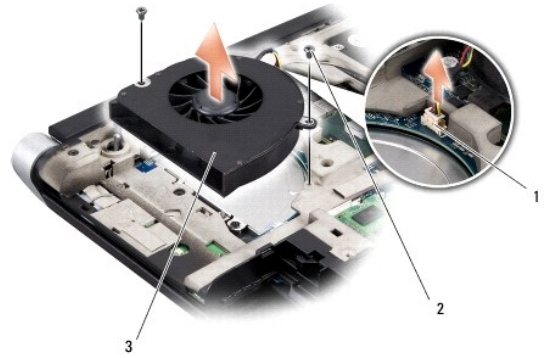
إزالة المروحة الحرارية

إعادة تركيب المروحة الحرارية

- ⚠ تنبيه: قبل العمل داخل جهاز الكمبيوتر، قم بقراءة معلومات الأمان الواردة مع الكمبيوتر. للمزيد من المعلومات حول أفضل ممارسات الأمان، انظر الصفحة الرئيسية للتوافق التنظيمي على [www.dell.com/regulatory\\_compliance](http://www.dell.com/regulatory_compliance).
- ⬅ إشعار: لتجنب تعريض شحنة الكهرياء الاستاتيكية، قم بتأريض نفسك عن طريق استخدام عصاية اليد المضادة للكهرباء الاستاتيكية أو لمس سطح معدني غير مطلي (مثل، الموصل على الجزء الخلفي من جهاز الكمبيوتر) بشكل دوري.
- ⬅ إشعار: يجب ألا يقوم بإجراء الإصلاحات على جهاز الكمبيوتر إلا فني الخدمة المعتمد. لا يغطي الضمان أي تلف ناتج عن أعمال صيانة غير معتمدة من قبل Dell™.
- ⬅ إشعار: للمساعدة على تجنب تعرض لوحة النظام للتلف، قم بإزالة البطارية الرئيسية (انظر [قبل العمل داخل الكمبيوتر](#)) قبل العمل داخل الكمبيوتر.

## إزالة المروحة الحرارية

1. اتبع الإرشادات الواردة في [قبل البدء](#).
2. قم بإزالة غطاء القاعدة (انظر [إزالة غطاء القاعدة](#)).
3. قم بإزالة الأغشية الخلفية (انظر [إزالة الأغشية الخلفية](#)).
4. قم بإزالة المشتت الحراري للمعالج (انظر [إزالة المشتت الحراري للمعالج](#)).
5. قم بترك المسامير المثبتين للمروحة الحرارية بقاعدة الكمبيوتر.
6. افصل كابل المروحة الحرارية من موصل لوحة النظام.
7. ارفع المروحة الحرارية خارج الكمبيوتر.



1	موصل كابل المروحة الحرارية	2	المسامير (2)
3	المروحة الحرارية		

## إعادة تركيب المروحة الحرارية

⚠ ملاحظة: يفترض هذا الإجراء أنك قد قمت بالفعل بترك المروحة الحرارية وإليك مستعد لإعادة تركيبها.

1. قم بتركيب المروحة الحرارية بقاعدة الكمبيوتر.
2. قم بتوصيل كابل المروحة الحرارية بموصل لوحة النظام.
3. أعد تركيب المسامير المثبتين للمروحة الحرارية بقاعدة الكمبيوتر.
4. قم بإزالة التغليف من وسادات التبريد الحرارية الجديدة في المجموعة والموصل بالأسلاك الموجودة في المشتت الحراري للمعالج والتي تغطي وحدة معالج الرسومات.



**ملاحظة:** إذا تم استبدال المعالج أو المرحة الحرارية أو لوحة النظام، فاستخدم سادات التبريد الحراري المتوفرة في المجموعة على المشتت الحراري للمعالج لضمان تحقيق التوصيل الحراري. لا تعد استخدام سادات التبريد الحراري القديمة.

5. أعد تركيب المشتت الحراري للمعالج (انظر [إعادة تركيب المشتت الحراري للمعالج](#)).

6. أعد تركيب الأغطية الخلفية (انظر [إعادة تركيب الأغطية الخلفية](#)).

7. أعد تركيب غطاء القاعدة (انظر [إعادة تركيب غطاء القاعدة](#)).

8. قم بإخلاء البطارية في حاوية البطارية حتى تستقر في موضعها.

---

[رجوع إلى صفحة المحتويات](#)

## محرك القرص الصلب

دليل الخدمة Dell™ Studio XPS™ 1640

إزالة محرك القرص الصلب

إعادة تركيب محرك القرص الصلب

تنبيه: إذا قمت بإزالة محرك القرص الصلب من الكمبيوتر ومحرك القرص ساخن، **EPF#U** المبيت المعدني لمحرك القرص الصلب.

تنبيه: قبل العمل داخل جهاز الكمبيوتر، قم بقراءة معلومات الأمان الواردة مع الكمبيوتر. للمزيد من المعلومات حول أفضل ممارسات الأمان، انظر الصفحة الرئيسية للتوافق التنظيمي على [www.dell.com/regulatory\\_compliance](http://www.dell.com/regulatory_compliance).

إشعار: لتفادي فقد البيانات، قم بإيقاف تشغيل الكمبيوتر (انظر [إيقاف تشغيل الكمبيوتر](#)) قبل إزالة محرك القرص الصلب. لا تتم إزالة محرك القرص الصلب عندما يكون الكمبيوتر قيد التشغيل أو في حالة Sleep (سكون).

إشعار: محركات الأقراص الصلبة ضعيفة للغاية. كن حذراً عند التعامل مع محرك القرص الصلب.

إشعار: يجب ألا يقوم بإجراء الإصلاحات على جهاز الكمبيوتر إلا في الخدمة المعتمد. لا يغطي الضمان أي تلف ناتج عن أعمال صيانة غير معتمدة من قبل Dell™.

إشعار: للمساعدة على تجنب تعرض لوحة النظام للتلوث، قم بإزالة البطارية الرئيسية (انظر [قبل العمل داخل الكمبيوتر](#)) قبل العمل داخل الكمبيوتر.

ملاحظة: لا تضمن Dell توافق محركات الأقراص الصلبة، ولا تقدم الدعم فيما يتعلق بها إذا كانت من مصادر أخرى غير Dell.

ملاحظة: إذا كنت تقوم بتهيئة أحد الأقراص الصلبة من مصدر آخر غير Dell، فذلك بحاجة إلى تثبيت نظام تشغيل وبرامج تشغيل وأدوات مساعدة على القرص الصلب الجديد (انظر [Dell Technology](#)).

## إزالة محرك القرص الصلب

1. اتبع الإرشادات الواردة في [قبل البدء](#).

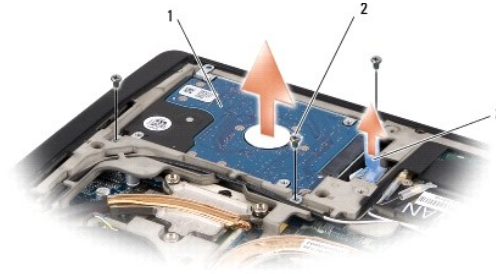
2. قم بإزالة غطاء القاعدة (انظر [إزالة غطاء القاعدة](#)).

3. قم بترك المسامير الثلاثة التي تثبت مجموعة محرك القرص الصلب بقاعدة الكمبيوتر.

4. اسحب لسان السحب الأزرق لفصل مجموعة محرك القرص الصلب عن موصل لوحة النظام.

5. ارفع مجموعة محرك القرص الصلب خارج قاعدة الكمبيوتر.

إشعار: عند عدم وجود محرك القرص الصلب في الكمبيوتر، قم بتخزينه في غلاف واقى عازل للكهرباء الاستاتيكية (انظر "الحماية من تفريغ شحنة الكهرباء الاستاتيكية" في إرشادات الأمان الواردة مع الكمبيوتر).



1	مجموعة محرك القرص الصلب	2	(المسامير 3)
3	لسان السحب الأزرق		

6. قم بإزالة المسامير الأربعة التي تثبت دعامة محرك القرص الصلب بمحرك القرص الصلب وقم بإزالة الدعامة.



1	محرك القرص الصلب	2	دعامة محرك القرص الصلب
3	المسامير (4)		

7. اسحب الوسيط لتتصله عن القرص الصلب.



1	محرك القرص الصلب	2	الوسيط
---	------------------	---	--------

## إعادة تركيب محرك القرص الصلب

1. أخرج محرك القرص الجديد من عبوته.  
احتفظ بالعبوة الأصلية من أجل تخزين محرك القرص الصلب أو نقله.
2. أعد تركيب المسامير الأربعة التي تثبت دعامة محرك القرص الصلب بمحرك القرص الصلب.
3. قم بتوصيل الوسيط بالقرص الصلب.
4. قم بتركيب محرك القرص الصلب في قاعدة الكمبيوتر.
5. أعد تركيب المسامير الثلاثة التي تثبت مجموعة القرص الصلب بقاعدة الكمبيوتر.
6. أعد تركيب غطاء القاعدة (انظر إعادة تركيب غطاء القاعدة).
7. إشعال: قبل تشغيل الكمبيوتر، أعد تركيب كل المسامير وتأكد من عدم وجود مسامير مفكوكة داخل الكمبيوتر. قد يؤدي عدم القيام بذلك إلى إتلاف الكمبيوتر.
8. قم بإدخال البطارية في حاوية البطارية حتى تستقر في موضعها.
9. قم بتنصيب نظام التشغيل للكمبيوتر، كما يلزم (انظر Dell Technology).
10. قم بتنصيب برامج التشغيل والأدوات المساعدة للكمبيوتر، كما يلزم (انظر Dell Technology).



## لوحة المفاتيح

دليل الخدمة Dell™ Studio XPS™ 1640

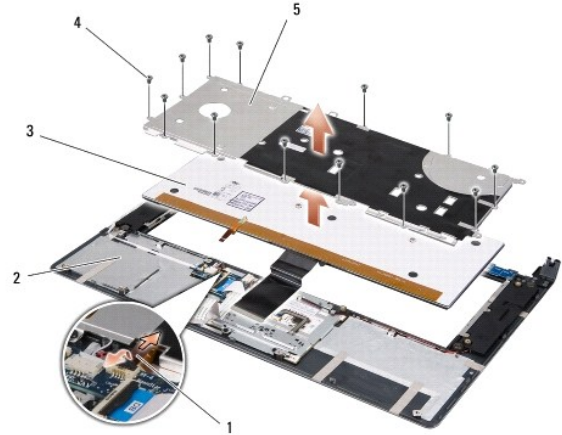
إزالة لوحة المفاتيح

إعادة تركيب لوحة المفاتيح

- ⚠️ تنبيه: قبل العمل داخل جهاز الكمبيوتر، قم بقراءة معلومات الأمان الواردة مع الكمبيوتر. للمزيد من المعلومات حول أفضل ممارسات الأمان، انظر الصفحة الرئيسية للتوافق التنظيمي على [www.dell.com/regulatory\\_compliance](http://www.dell.com/regulatory_compliance).
- ⬅️ إشعار: لتجنب تعريض شحنة الكهرباء الاستاتيكية، قم بتأريض نفسك عن طريق استخدام عصا اليد المضادة للكهرباء الاستاتيكية أو لمس سطح معدني غير مطلي (مثل، الموصل على الجزء الخلفي من جهاز الكمبيوتر) بشكل دوري.
- ⬅️ إشعار: يجب ألا يقوم بإجراء الإصلاحات على جهاز الكمبيوتر إلا فني الخدمة المعتمد. لا يغطي الضمان أي تلف ناتج عن أعمال صيانة غير معتمدة من قبل Dell™.
- ⬅️ إشعار: للمساعدة على تجنب تعرض لوحة النظام للتلف، قم بإزالة البطارية الرئيسية (انظر [قبل العمل داخل الكمبيوتر](#)) قبل العمل داخل الكمبيوتر.

## إزالة لوحة المفاتيح

1. اتبع الإرشادات الواردة في [قبل البدء](#).
2. قم بإزالة مسند راحة اليد (انظر [إزالة مسند راحة اليد](#)).
3. قم بقلب مسند راحة اليد وفصل كابل لوحة المفاتيح المزودة بإضاءة خلفية (يختلف التوفر حسب المنطقة) من الموصل.
4. قم بلك المسامير الثلاثة عشر التي تثبت لوحة المفاتيح بمسند راحة اليد.
5. قم بإزالة اللوح الواقي للوحة المفاتيح.
- ⬅️ إشعار: أعطية المفاتيح الموجودة على لوحة المفاتيح ضعيفة ومن الممكن أن تخرج من مكانها بسهولة، كما يستغرق إعادة تركيبها وقتاً طويلاً. كن حذراً عند إزالة لوحة المفاتيح والتعامل معها.
6. ارفع لوحة المفاتيح خارج مسند راحة اليد.



1	كابل لوحة المفاتيح المزودة بإضاءة خلفية (يختلف التوفر حسب المنطقة)	2	مسند راحة اليد
3	لوحة المفاتيح	4	المسامير (13)
5	اللوح الواقي للوحة المفاتيح		

## إعادة تركيب لوحة المفاتيح

1. قم بمحاذاة لوحة المفاتيح واللوح الواقي للوحة المفاتيح على فتحات المسامير الموجودة على مسند راحة اليد.
2. أعد توصيل كابل لوحة المفاتيح المزودة بإضاءة خلفية (يختلف التوفر حسب المنطقة) بالموصل.
3. أعد تركيب المسامير الثلاثة عشر التي تثبت لوحة المفاتيح بمسند راحة اليد.

إشعار: أغطية المفاتيح الموجودة على لوحة المفاتيح ضعيفة ومن الممكن أن تخرج من مكانها بسهولة، كما يستغرق إعادة تركيبها وقتاً طويلاً. كن حذراً عند إزالة لوحة المفاتيح والتعامل معها.

4. أعد تركيب مسند راحة اليد (انظر [إعادة تركيب مسند راحة اليد](#)).

---

[رجوع إلى صفحة المحتويات](#)

## الذاكرة

دليل الخدمة Dell™ Studio XPS™ 1640

- إزالة وحدة (وحدات) الذاكرة
- إعادة تركيب وحدة (وحدات) الذاكرة

- ⚠ تنبيه: قبل العمل داخل جهاز الكمبيوتر، قم بقراءة معلومات الأمان الواردة مع الكمبيوتر. للمزيد من المعلومات حول أفضل ممارسات الأمان، انظر الصفحة الرئيسية للتوافق التنظيمي على [www.dell.com/regulatory\\_compliance](http://www.dell.com/regulatory_compliance).
- ⚠ إشعار: لتجنب تفريغ شحنة الكهرياء الاستاتيكية، قم بتأريض نفسك عن طريق استخدام عصاية اليد المضادة للكهرباء الاستاتيكية أو لمس سطح معدني غير مطلي (مثل، الموصل على الجانب الخلفي من جهاز الكمبيوتر) بشكل دوري.
- ⚠ إشعار: يجب ألا يقوم بإجراء الإصلاحات على جهاز الكمبيوتر إلا فني الخدمة المعتمد فقط. لا يعطي الضمان أي تلف ناتج عن أعمال صيانة غير معتمدة من قبل Dell™.
- ⚠ إشعار: للمساعدة على تجنب تعرض لوحة النظام للتلف، قم بإزالة البطارية الرئيسية (انظر [قبل العمل داخل الكمبيوتر](#)) قبل العمل داخل الكمبيوتر.

يمكنك زيادة ذاكرة جهاز الكمبيوتر بتركيب وحدات ذاكرة على لوحة النظام. انظر "المواصفات" في [مركز المساعدة](#) للحصول على معلومات حول الذاكرة التي يدعمها الكمبيوتر لديك. لا تثبت إلا وحدات الذاكرة المخصصة للاستخدام مع هذا الكمبيوتر.

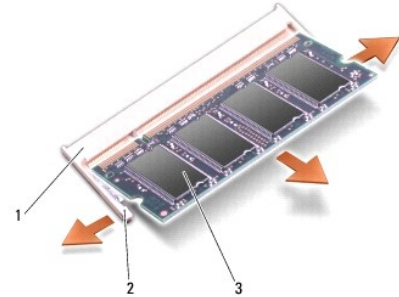
📌 ملاحظة: يغطي ضمان الكمبيوتر الخاص بك وحدات الذاكرة المشتراة من Dell.

يشتمل الكمبيوتر على مقيسين من النوع SODIMM يمكن للمستخدم الوصول إليهما، ويمكن الوصول إليهما من الجانب السفلي للكمبيوتر. توجد وحدة الذاكرة DIMM B فوق وحدة الذاكرة DIMM A مباشرة والموجودة في الجانب السفلي للكمبيوتر.

⚠ إشعار: إذا احتجت إلى تركيب وحدات ذاكرة في الموصلين، فقم بتركيب وحدة ذاكرة في الموصل DIMM A قبل تركيب وحدة في الموصل DIMM B.

## إزالة وحدة (وحدات) الذاكرة

1. اتبع الإرشادات الواردة في [قبل البدء](#).
2. قم بإزالة غطاء القاعدة (انظر [إزالة غطاء القاعدة](#)).
- ⚠ إشعار: يرجى عدم استخدام أدوات لفصل مشابك تثبيت وحدة الذاكرة، تفادياً لإتلاف موصل وحدة الذاكرة.
3. أفضل مشابك التثبيت برفق باستخدام أطراف أصابعك على كل طرف من أطراف موصل وحدة الذاكرة حتى خروج الوحدة.
4. قم بفصل الوحدة من الموصل.

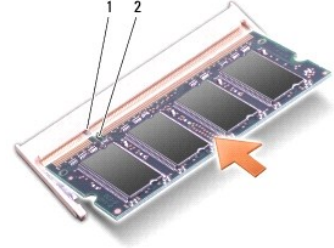


1	موصل وحدة الذاكرة	2	مشابك التثبيت (2)
3	وحدة الذاكرة		

## إعادة تركيب وحدة (وحدات) الذاكرة

1. قم بمحاذاة الشق الموجود في موصل حافة الوحدة مع اللسان الموجود في فتحة الموصل.
2. أدخل الوحدة بثبات في الفتحة بزاوية 45 درجة، ثم اضغط على الوحدة لأسفل حتى تستقر في موضعها. إذا لم تشعر باستقرار الوحدة، فقم بإزالتها وإعادة تثبيتها مرة أخرى.

📌 ملاحظة: قد لا يعمل الكمبيوتر بشكل ملائم إذا لم يتم تركيب وحدة الذاكرة بشكل صحيح.



1	اللسان	2	الشق
---	--------	---	------


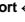
إشعار: إذا كان من الصعب غلق الغطاء، فقم بإزالة الوحدة وإعادة تركيبها مرة أخرى. قد يؤدي إغلاق الغطاء بالقوة إلى إتلاف الكمبيوتر.

3. أعد تركيب غطاء القاعدة (انظر إعادة تركيب غطاء القاعدة).

4. أدخل البطارية في حاوية البطارية، أو قم بتوصيل محول التيار المتردد بالكمبيوتر وبمأخذ تيار كهربائي.

5. قم بتشغيل الكمبيوتر.

أثناء قيام الكمبيوتر بالتمهيد، يكشف الذاكرة الإضافية ويقوم تلقائيًا بتحديث معلومات تهيئة النظام.

للتأكد من مساحة الذاكرة المثبتة في الكمبيوتر، انقر فوق **Start** (بدأ)  **Help and Support** (التعليمات والدعم)  **Dell System Information** (معلومات نظام Dell).

[رجوع إلى صفحة المحتويات](#)



## بطاقة Mini-Card اللاسلكية

دليل الخدمة Dell™ Studio XPS™ 1640

إزالة بطاقة Mini-Card

إعادة تركيب بطاقة Mini-Card

⚠️ **تنبيه:** قبل العمل داخل جهاز الكمبيوتر، قم بقراءة معلومات الأمان الواردة مع الكمبيوتر. للمزيد من المعلومات حول أفضل ممارسات الأمان، انظر الصفحة الرئيسية للتوافق التنظيمي على [www.dell.com/regulatory\\_compliance](http://www.dell.com/regulatory_compliance).

⚠️ **إشعار:** لتجنب تعريض شحنة الكهرياء الاستاتيكية، قم بتأريض نفسك عن طريق استخدام عصاية اليد المضادة للكهرباء الاستاتيكية أو لمس سطح معدني غير مطلي (مثل اللوحة الخلفية) بشكل دوري.

⚠️ **إشعار:** يجب ألا يقوم بإجراء الإصلاحات على جهاز الكمبيوتر إلا الفني الخدمة المعتمد. لا يغطي الضمان أي تلف ناتج عن أعمال صيانة غير معتمدة من قبل Dell™.

⚠️ **إشعار:** للمساعدة على تجنب تعرض لوحة النظام للتلف، قم بإزالة البطارية الرئيسية (انظر [قبل العمل داخل الكمبيوتر](#)) قبل العمل داخل الكمبيوتر.

⚠️ **ملاحظة:** لا تضمن Dell توافق بطاقات Mini-Card، ولا تقدم الدعم فيما يتعلق بها إذا كانت من مصادر أخرى غير Dell.

إذا قمت بطلب بطاقة Mini-Card لاسلكية مع الكمبيوتر، فستكون البطاقة مركبة بالفعل.

يحتوي الكمبيوتر على ثلاث فتحات لبطاقة Mini-Card:

1 فتحتان لبطاقتي Full Mini-Card

1 فتحة واحدة لبطاقة Half Mini-Card

أنواع بطاقات Mini-Card المدعومة هي:

1 شبكة اتصال محلية لاسلكية (WLAN) — بطاقة Half Mini-Card

1 شبكة متنقلة واسعة النطاق أو شبكة اتصال لاسلكية واسعة النطاق (WWAN) — بطاقة Full Mini-Card

1 شبكة اتصال لاسلكية شخصية (WPAN) أو بطاقة داخلية مزودة بتقنية Bluetooth® اللاسلكية — بطاقة Full Mini-Card

⚠️ **ملاحظة:** بإمكان الكمبيوتر الخاص بك أن يدعم فقط بطاقتي Full Mini-Card وبطاقة Half Mini-Card واحدة في نفس الوقت.

⚠️ **ملاحظة:** تدعم فتحة WLAN بطاقة Half Mini-Card.

⚠️ **ملاحظة:** بناء على تهيئة النظام وقت بيعه، قد لا تكون هناك بطاقات Mini-Card مثبتة في واحدة أو أكثر من فتحات بطاقات Mini-Card.

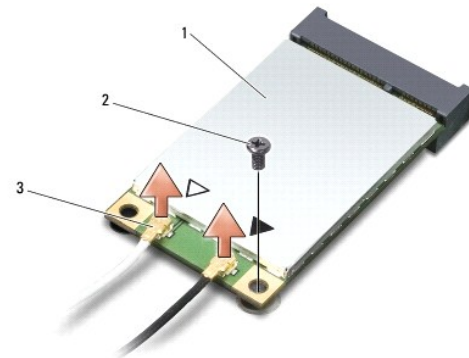
## إزالة بطاقة Mini-Card

1. اتبع الإرشادات الواردة في [قبل البدء](#).

2. قم بإزالة غطاء القاعدة (انظر [إزالة غطاء القاعدة](#)).

3. قم بفصل كابلات الهوائي من بطاقة Mini-Card.

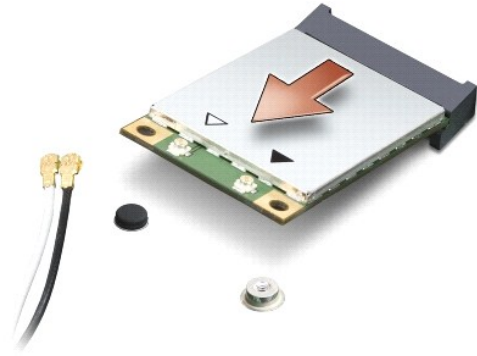
⚠️ **ملاحظة:** إذا كنت تقوم بإزالة بطاقة Mini-Card المخصصة لشبكة WPAN، فافصل كابل الهوائي الأزرق من بطاقة Mini-Card.



1 بطاقة Mini-Card 2 المسمار 3 موصلات كابل الهوائي (2)

4. قم بترك مسمار التثبيت الذي يثبت بطاقة Mini-Card بلوحة النظام.

5. قم بإخراج بطاقة Mini-Card من موصل لوحة النظام.



إشعار: عندما لا تكون Mini-Card داخل الكمبيوتر، قم بتخزينها في غلاف واقى عازل للكهرباء الاستاتيكية للمزيد من المعلومات، انظر "الحملة من تفريغ شحنة الكهرباء الاستاتيكية" في معلومات الأمان الواردة مع الكمبيوتر.

## إعادة تركيب بطاقة Mini-Card

1. أخرج بطاقة Mini-Card الجديدة من غلافها.

إشعار: اضغط بشكل ثابت ومنتظم لدفع البطاقة وإدخالها في موضعها. إذا استخدمت القوة المفرطة، فقد تلحق الضرر بالموصل.

2. قم بإدخال موصل بطاقة Mini-Card في الموصل المناسب بلوحة النظام بزاوية قدرها 45 درجة. على سبيل المثال، يتميز موصل بطاقة WLAN بعلامة WLAN وما شابه.

3. اضغط على الطرف الآخر من بطاقة Mini-Card لأسفل داخل الفتحة على لوحة النظام.

4. قم بإعادة تركيب المسامير الذي يثبت بطاقة Mini-Card بلوحة النظام.

5. قم بتوصيل كابلات الهوائي المناسبة ببطاقة Mini-Card التي تقوم بتثبيتها. يوفر الجدول التالي نظام ألوان كابل الهوائي لبطاقة Mini-Card التي يدعمها الكمبيوتر.

نظام ألوان كابل الهوائي	الموصلات الموجودة على بطاقة Mini-Card
	<b>WWAN (كابلات للهوائي)</b>
أبيض ذو خط رمادي	شبكة WWAN الرئيسية (المثلث الأبيض)
أسود ذو خط رمادي	شبكة WWAN المساعدة (المثلث الأسود)
	<b>WLAN (2 أو 3 كابلات هوائي)</b>
أبيض	شبكة WLAN الرئيسية (المثلث الأبيض)
أسود	شبكة WLAN المساعدة (المثلث الأسود)
رمادي	MIMO WLAN (المثلث الرمادي)
	<b>WPAN (كابل هوائي واحد)</b>
أزرق	WPAN

6. قم بتأمين كابلات الهوائي غير المستخدمة في الحقيبة الواقية المصنوعة من الميلاز.

7. أعد تركيب غطاء القاعدة (انظر [إعادة تركيب غطاء القاعدة](#)).

8. قم بإدخال البطارية في حاوية البطارية حتى تستقر في موضعها.

9. قم بتثبيت برامج التشغيل والأدوات المساعدة للكمبيوتر، كما يلزم. للمزيد من المعلومات، انظر [Dell Technology](#).

**ملاحظة:** إذا كنت تقوم بتركيب بطاقة اتصال من مصدر غير Dell، فيجب عليك تثبيت برامج التشغيل والأدوات المساعدة المناسبة. للمزيد من المعلومات عن برامج التشغيل العامة، انظر [Dell Technology](#).

[رجوع إلى صفحة المحتويات](#)



## محرك الأقراص الضوئية

دليل الخدمة Dell™ Studio XPS™ 1640

إزالة محرك الأقراص الضوئية

إعادة تركيب محرك الأقراص الضوئية

- ⚠ تنبيه: قبل العمل داخل جهاز الكمبيوتر، قم بقراءة معلومات الأمان الواردة مع الكمبيوتر. للمزيد من المعلومات حول أفضل ممارسات الأمان، انظر الصفحة الرئيسية للتوافق التنظيمي على [www.dell.com/regulatory\\_compliance](http://www.dell.com/regulatory_compliance).
- ⚡ إشعار: لتجنب تفريغ شحنة الكهرياء الاستاتيكية، قم بتأريض نفسك عن طريق استخدام عصابة اليد المضادة للكهرباء الاستاتيكية أو لمس سطح معدني غير مطلي (مثل اللوحة الخلفية) بشكل دوري.
- ⚡ إشعار: يجب ألا يقوم بإجراء الإصلاحات على جهاز الكمبيوتر إلا فني الخدمة المعتمد. لا يغطي الضمان أي تلف ناتج عن أعمال صيانة غير معتمدة من قبل Dell™.
- ⚡ إشعار: للمساعدة على تجنب تعرض لوحة النظام للتلف، قم بإزالة البطارية الرئيسية (انظر [قبل العمل داخل الكمبيوتر](#)) قبل العمل داخل الكمبيوتر.

## إزالة محرك الأقراص الضوئية

1. اتبع الإرشادات الواردة في [قبل البدء](#).
2. قم بإزالة مسند راحة اليد (انظر [إزالة مسند راحة اليد](#)).
3. اقلب الكمبيوتر وقم بترك المسامير الذي يثبت محرك الأقراص الضوئية بقاعدة الكمبيوتر.



4. اقلب الكمبيوتر وقم بترك المسامير الثلاثة التي تثبت محرك الأقراص الضوئية بلوحة النظام.
5. قم برفع محرك الأقراص الضوئية خارج الكمبيوتر.



1	محرك الأقراص الضوئية	2	المسامير (3)
---	----------------------	---	--------------

6. قم بفصل الوسيط من محرك الأقراص الضوئية.



الوسيط	1
--------	---

## إعادة تركيب محرك الأقراص الضوئية

1. قم بتوصيل الوسيط بمحرك الأقراص الضوئية.
2. قم بتركيب محرك الأقراص الضوئية في قاعدة الكمبيوتر.
3. أعد تركيب المسامير الثلاثة التي تثبت محرك الأقراص الضوئية بملوحة النظم.
4. اقلب الكمبيوتر وأعد تركيب المسامير الذي يثبت محرك الأقراص الضوئية بقاعدة الكمبيوتر.
5. أعد تركيب مسند راحة اليد (انظر [إعادة تركيب مسند راحة اليد](#)).

[رجوع إلى صفحة المحتويات](#)

## مسند راحة اليد

دليل الخدمة Dell™ Studio XPS™ 1640

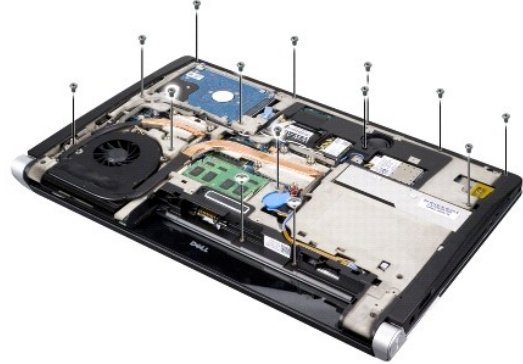
[إزالة مسند راحة اليد](#)

[إعادة تركيب مسند راحة اليد](#)

- ⚠ تنبيه: قبل العمل داخل جهاز الكمبيوتر، قم بقراءة معلومات الأمان الواردة مع الكمبيوتر. للمزيد من المعلومات حول أفضل ممارسات الأمان، انظر الصفحة الرئيسية للتوافق التنظيمي على [www.dell.com/regulatory\\_compliance](http://www.dell.com/regulatory_compliance).
- ⬅ إشعار: لتجنب تفريغ شحنة الكهرياء الاستاتيكية، قم بتأريض نفسك عن طريق استخدام عصاية اليد المضادة للكهرباء الاستاتيكية أو لمس سطح معدني غير مطلي (مثل اللوحة الخلفية) بشكل دوري.
- ⬅ إشعار: يجب ألا يقوم بإجراء الإصلاحات على جهاز الكمبيوتر إلا فني الخدمة المعتمد. لا يغطي الضمان أي تلف ناتج عن أعمال صيانة غير معتمدة من قبل Dell™.
- ⬅ إشعار: للمساعدة على تجنب تعرض لوحة النظام للتلف، قم بإزالة البطارية الرئيسية (انظر [قبل العمل داخل الكمبيوتر](#)) قبل العمل داخل الكمبيوتر.

## إزالة مسند راحة اليد

1. اتبع الإرشادات الواردة في [قبل البدء](#).
2. قم بإزالة غطاء القاعدة (انظر [إزالة غطاء القاعدة](#)).
3. قم بإزالة الأغطية الخلفية (انظر [إزالة الأغطية الخلفية](#)).
4. قم بترك المسامير الأربعة عشر من قاعدة الكمبيوتر.



5. قم بقلب الكمبيوتر وإزالة المسامير من الجزء العلوي من مسند راحة اليد.
- ⬅ إشعار: لفصل مسند راحة اليد عن قاعدة الكمبيوتر بحرص لتجنب تعرض مسند راحة اليد للتلف.
6. ارفع لسان تثبيت مسند راحة اليد بالقرب من الشاشة.
7. بداية من الجزء الأوسط الخلفي من مسند راحة اليد، استخدم أصابعك لتحرير مسند راحة اليد من قاعدة الكمبيوتر برفق عن طريق رفع الجزء الداخلي من مسند راحة اليد أثناء سحبه للخارج.
8. لفصل كابل لوحة المفاتيح وكابل لوحة اللمس من الموصلات الخاصة بكل منهما على لوحة النظام.
9. ارفع مسند راحة اليد من قاعدة الكمبيوتر.



1	كابل لوحة اللمس	2	كابل شاشة العرض
3	مسند راحة اليد	4	أسنة التثبيت (2)
5	المسامير (2)		

## إعادة تركيب مسند راحة اليد

1. قم بمحاذاة أسنة تثبيت مسند راحة اليد مع قاعدة الكمبيوتر، وثبت مسند راحة اليد في مكانه برفق.
2. أعد توصيل كابل لوحة المفاتيح وكابل لوحة اللمس من الموصلات الخاصة بكل منهما على لوحة النظام.
3. أعد تركيب المسامير الموجودين في الجزء العلوي من مسند راحة اليد.
4. اقلب الكمبيوتر وأعد تركيب المسامير الأربعة عشر الموجودة في قاعدة الكمبيوتر.
5. أعد تركيب الأغطية الخلفية (انظر [إعادة تركيب الأغطية الخلفية](#)).
6. أعد تركيب غطاء القاعدة (انظر [إعادة تركيب غطاء القاعدة](#)).
7. أعد تركيب بطاقات ExpressCard في فتحة ExpressCard، إذا كانت موجودة.
8. قم بإدخال البطارية في حاوية البطارية حتى تستقر في موضعها.

[رجوع إلى صفحة المحتويات](#)





## الأغطية الخلفية

دليل الخدمة Dell™ Studio XPS™ 1640

[إزالة الأغطية الخلفية](#)

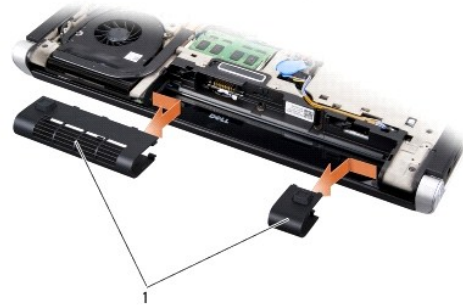
[إعادة تركيب الأغطية الخلفية](#)

**تنبيه:** قبل العمل داخل جهاز الكمبيوتر، قم بقراءة معلومات الأمان الواردة مع الكمبيوتر. للمزيد من المعلومات حول أفضل ممارسات الأمان، انظر الصفحة الرئيسية للتوافق التنظيمي على [www.dell.com/regulatory\\_compliance](http://www.dell.com/regulatory_compliance). 

- تنبيه:** قبل القيام بهذه الإجراءات، قم بإيقاف تشغيل الكمبيوتر، وافصل محول التيار المتردد من المأخذ الكهربائي والكمبيوتر وافصل المودم من موصل الحائط والكمبيوتر، ثم قم بإزالة أية كابلات خارجية أخرى من الكمبيوتر. 
- إشعار:** تجنب تبريد شحنة الكهراء الاستاتيكية، قم بتأريض نفسك عن طريق استخدام عصابة اليد المضادة للكهرباء الاستاتيكية أو لمس سطح معدني غير مطلي (مثل، الموصل على الجزء الخلفي من جهاز الكمبيوتر) بشكل دوري. 
- إشعار:** يجب ألا يقوم بإجراء الإصلاحات على جهاز الكمبيوتر إلا فني الخدمة المعتمد. لا يعطي الضمان أي تلف ناتج عن أعمال صيانة غير معتمدة من قبل Dell™. 
- إشعار:** للمساعدة على تجنب تعرض لوحة النظام للتلف، قم بإزالة البطارية الرئيسية (انظر [قبل العمل داخل الكمبيوتر](#)) قبل العمل داخل الكمبيوتر. 

## إزالة الأغطية الخلفية

1. اتبع الإرشادات الواردة في [قبل البدء](#).
2. قم بإزالة غطاء القاعدة (انظر [إزالة غطاء القاعدة](#)).
3. ادفع الأغطية الخلفية جانبًا، ثم اسحب للخارج كما هو موضح في الشكل.



1 | الأغطية الخلفية (2)

## إعادة تركيب الأغطية الخلفية

1. قم بمحاذاة الخطافات الموجودة على الأغطية الخلفية مع المفصلات وثبتها في مكانها.
2. أعد تركيب غطاء القاعدة (انظر [إعادة تركيب غطاء القاعدة](#)).
3. قم بإدخال البطارية في حاوية البطارية حتى تستقر في موضعها.



## مكبرات الصوت

دليل الخدمة Dell™ Studio XPS™ 1640

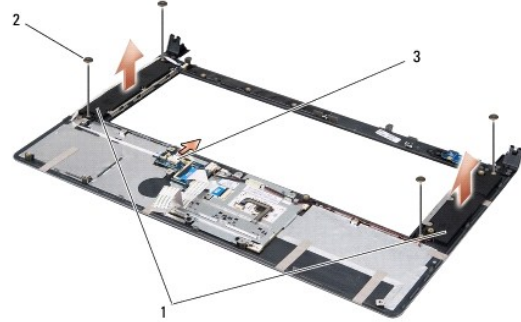
[إزالة مكبرات الصوت](#)

[إعادة تركيب مكبرات الصوت](#)

- ⚠** تنبيه: قبل العمل داخل جهاز الكمبيوتر، قم بقراءة معلومات الأمان الواردة مع الكمبيوتر. للمزيد من المعلومات حول أفضل ممارسات الأمان، انظر الصفحة الرئيسية للتوافق التنظيمي على [www.dell.com/regulatory\\_compliance](http://www.dell.com/regulatory_compliance).
- ⚠** إشعار: لتجنب تعريض شحنة الكهرباء الاستاتيكية، قم بتأريض نفسك عن طريق استخدام عصابة اليد المضادة للكهرباء الاستاتيكية أو لمس سطح معدني غير مطلي (مثل اللوحة الخلفية) بشكل دوري.
- ⚠** إشعار: يجب ألا يقوم بإجراء الإصلاحات على جهاز الكمبيوتر إلا فني الخدمة المعتمد. لا يغطي الضمان أي تلف ناتج عن أعمال صيانة غير معتمدة من قبل Dell™.
- ⚠** إشعار: للمساعدة على تجنب تعرض لوحة النظام للتلف، قم بإزالة البطارية الرئيسية (انظر [قبل العمل داخل الكمبيوتر](#)) قبل العمل داخل الكمبيوتر.

## إزالة مكبرات الصوت

1. اتبع الإرشادات الواردة في [قبل البدء](#).
2. قم بإزالة مسند راحة اليد (انظر [إزالة مسند راحة اليد](#)).
3. قم بإزالة لوحة المفاتيح (انظر [إزالة لوحة المفاتيح](#)).
4. قم بترك مسامير مكبرات الصوت الأربعة (مسماران في كل مكبر صوت) من الجانب الخلفي لمسند راحة اليد.



1	مكبرات الصوت (2)	2	المسامير (4)	3	موصل كابل مكبر الصوت
---	------------------	---	--------------	---	----------------------

5. قم بفصل كابل مكبر الصوت من موصل لوحة النظام.
6. لاحظ اتجاه كابل مكبر الصوت.
7. قم بإزالة مكبرات الصوت والكابلات.

## إعادة تركيب مكبرات الصوت

1. أعد تركيب مكبرات الصوت والكابلات الخاصة بها.
2. ضع كابل مكبر الصوت في مجرى التوجيه وقم بتوصيله بالموصلات الموجودة على لوحة النظام.
3. أعد تركيب مسامير مكبرات الصوت الأربعة (مسماران في كل مكبر صوت) لتثبيت مكبرات الصوت بالجانب الخلفي لمسند راحة اليد.
4. أعد تركيب لوحة المفاتيح (انظر [إعادة تركيب لوحة المفاتيح](#)).
5. أعد تركيب مسند راحة اليد (انظر [إعادة تركيب مسند راحة اليد](#)).

[رجوع إلى صفحة المحتويات](#)

## مضخم الصوت

دليل الخدمة Dell™ Studio XPS™ 1640

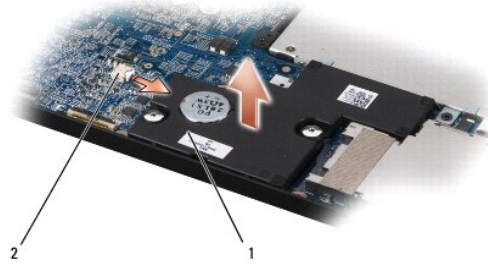
[إزالة مضخم الصوت](#)

[إعادة تركيب مضخم الصوت](#)

- ⚠ تنبيه: قبل العمل داخل جهاز الكمبيوتر، قم بقراءة معلومات الأمان الواردة مع الكمبيوتر. للمزيد من المعلومات حول أفضل ممارسات الأمان، انظر الصفحة الرئيسية للتوافق التنظيمي على [www.dell.com/regulatory\\_compliance](http://www.dell.com/regulatory_compliance).
- ⬅ إشعار: لتجنب تفريغ شحنة الكهرياء الاستاتيكية، قم بتأريض نفسك عن طريق استخدام عصاية اليد المضادة للكهرباء الاستاتيكية أو لمس سطح معدني غير مطلي (مثل اللوحة الخلفية) بشكل دوري.
- ⬅ إشعار: يجب ألا يقوم بإجراء الإصلاحات على جهاز الكمبيوتر إلا فني الخدمة المعتمد. لا يغطي الضمان أي تلف ناتج عن أعمال صيانة غير معتمدة من قبل Dell™.
- ⬅ إشعار: للمساعدة على تجنب تعرض لوحة النظام للتلف، قم بإزالة البطارية الرئيسية (انظر [قبل العمل داخل الكمبيوتر](#)) قبل العمل داخل الكمبيوتر.

## إزالة مضخم الصوت

1. اتبع الإرشادات الواردة في [قبل البدء](#).
2. قم بإزالة مسند راحة اليد (انظر [إزالة مسند راحة اليد](#)).
3. افصل كابل مضخم الصوت عن موصل لوحة النظام.
4. ارفع مضخم الصوت للخارج من قاعدة الكمبيوتر.



1	مضخم الصوت	2	موصل كابل مضخم الصوت
---	------------	---	----------------------

## إعادة تركيب مضخم الصوت

1. قم بتركيب مضخم الصوت في قاعدة الكمبيوتر.
2. قم بتوصيل كابل مضخم الصوت بموصل لوحة النظام.
- ⬅ إشعار: قبل تشغيل الكمبيوتر، أعد تركيب كل المسامير وتأكد من عدم وجود مسامير مفكوكة داخل الكمبيوتر. قد يؤدي عدم القيام بذلك إلى إتلاف الكمبيوتر.
3. أعد تركيب مسند راحة اليد (انظر [إعادة تركيب مسند راحة اليد](#)).

## لوحة النظام

Dell™ Studio XPS™ 1640 دليل الخدمة

[إزالة لوحة النظام](#)

[إعادة تركيب لوحة النظام](#)

**تنبيه:** قبل العمل داخل جهاز الكمبيوتر، قم بقراءة معلومات الأمان الواردة مع الكمبيوتر. للمزيد من المعلومات حول أفضل ممارسات الأمان، انظر الصفحة الرئيسية للتوافق التنظيمي على [www.dell.com/regulatory\\_compliance](http://www.dell.com/regulatory_compliance).

**إشعار:** لتجنب تفريغ شحنة الكهرياء الاستاتيكية، قم بتأريض نفسك عن طريق استخدام عصاية اليد المضادة للكهرباء الاستاتيكية أو لمس سطح معدني غير مطلي (مثل اللوحة الخلفية) بشكل دوري.

**إشعار:** يجب ألا يقوم بإجراء الإصلاحات على جهاز الكمبيوتر إلا فني الخدمة المعتمد. لا يغطي الضمان أي تلف ناتج عن أعمال صيانة غير معتمدة من قبل Dell™.

**إشعار:** للمساعدة على تجنب تعرض لوحة النظام للتلف، قم بإزالة البطارية الرئيسية (انظر [قبل العمل داخل الكمبيوتر](#)) قبل العمل داخل الكمبيوتر.

تحتوي رقاقة BIOS في لوحة النظام على علامة خدمة تكون ظاهرة أيضاً على علامة الباركود الموجودة على قاعدة الكمبيوتر. تشمل مجموعة الاستبدال الخاصة بلوحة النظام على قرص مضغوط يوفر أداة مساعدة لنقل علامة الخدمة إلى لوحة نظام الاستبدال.

**إشعار:** تتعامل مع المكونات والبطاقات من حوافها وتجنب لمس السنن والموصلات.

## إزالة لوحة النظام

1. اتبع الإرشادات الواردة في [قبل البدء](#).

2. قم بإزالة غطاء القاعدة (انظر [إزالة غطاء القاعدة](#)).

3. قم بإزالة الأغطية الخلفية (انظر [إزالة الأغطية الخلفية](#)).

4. قم بإزالة القرص الصلب (انظر [إزالة محرك القرص الصلب](#)).

5. قم بإزالة وحدة (وحدات) الذاكرة (انظر [إزالة وحدة \(وحدات\) الذاكرة](#)).

6. قم بإزالة المشتت الحراري للمعالج (انظر [إزالة المشتت الحراري للمعالج](#)).

7. قم بإزالة المروحة الحرارية (انظر [إزالة المروحة الحرارية](#)).

8. قم بإزالة البطارية الخلفية المصغرة (انظر [إزالة البطارية الخلفية المصغرة](#)).

9. قم بإزالة بطاقة Mini-Card، إن وجدت (انظر [إزالة بطاقة Mini-Card](#)).

10. قم بإزالة مسند راحة اليد (انظر [إزالة مسند راحة اليد](#)).

11. قم بإزالة محرك الأقراص الضوئية (انظر [إزالة محرك الأقراص الضوئية](#)).

21. قم بإزالة وحدة IEEE 1394 (انظر [إزالة الوحدة IEEE 1394](#)).

31. قم بإزالة مضخم الصوت (انظر [إزالة مضخم الصوت](#)).

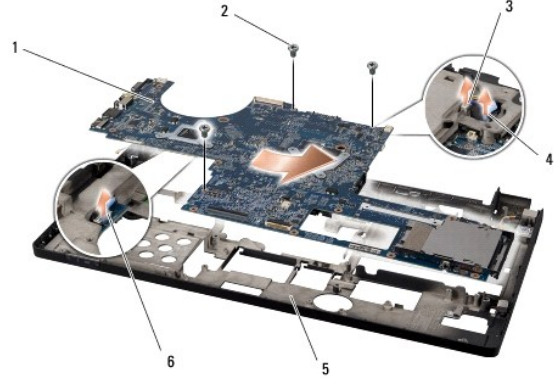
41. قم بإزالة لوحة الصوت (انظر [إزالة لوحة الصوت](#)).

51. افصل كابل مصباح الطاقة/البطارية الآمن وكابل مصباح الطاقة/البطارية الأيسر وكابل الشاشة وكابل الكاميرا من موصلات لوحة النظام (انظر [إزالة مجموعة الشاشة](#)).

61. قم بفك المسامير الثلاثة المثبتة للوحة النظام بقاعدة الكمبيوتر.

71. افصل كابل موصل SATA وكابل موصل محول التيار المتردد وكابل بطاقة مولف التفرزيون من الموصلات الخاصة بكل منها على لوحة النظام.

81. ارفع لوحة النظام بزاوية نحو جانب الكمبيوتر وخارج قاعدة الكمبيوتر.



1	لوحة النظام	2	المسامير (3)
3	موصل كابل موصل eSATA	4	موصل كابل موصل محول التيار المتردد
5	قاعدة الكمبيوتر	6	موصل كابل بطاقة موالف التلفزيون

## إعادة تركيب لوحة النظام

1. أعد تركيب لوحة النظام في قاعدة الكمبيوتر.
  2. قم بتوصيل كابل موصل eSATA وكابل موصل محول التيار المتردد وكابل بطاقة موالف التلفزيون بالموصلات الخاصة بكل منها على لوحة النظام.
  3. أعد تركيب المسامير الثلاثة المثبتة للوحة النظام بقاعدة الكمبيوتر.
  4. قم بتركيب كابل مصباح الطاقة البطارية الأيمن وكابل مصباح الطاقة البطارية الأيسر وكابل الشاشة وكابل الكاميرا في الموجهات وصلها بالموصلات الخاصة بكل منها على لوحة النظام (انظر [إعادة تركيب مجموعة الشاشة](#)).
  5. أعد تركيب لوحة الصوت (انظر [إعادة تركيب لوحة الصوت](#)).
  6. أعد تركيب مضخم الصوت (انظر [إعادة تركيب مضخم الصوت](#)).
  7. أعد تركيب وحدة IEEE 1394 (انظر [إعادة تركيب الوحدة IEEE 1394](#)).
  8. أعد تركيب محرك الأقراص الضوئية (انظر [إعادة تركيب محرك الأقراص الضوئية](#)).
  9. أعد تركيب مسند راحة اليد (انظر [إعادة تركيب مسند راحة اليد](#)).
  01. قم بإزالة بطاقة Mini-Card، إن وجدت (انظر [إعادة تركيب بطاقة Mini-Card](#)).
  11. أعد تركيب البطارية الخلفية المصغرة (انظر [إعادة تركيب البطارية الخلفية المصغرة](#)).
  21. أعد تركيب مروحة الحرارة (انظر [إعادة تركيب مروحة الحرارة](#)).
  31. قم بإزالة التغليف من وسادات التبريد الحرارية الجديدة في المجموعة والصق الوسادات بالأجزاء الموجودة في المشتت الحراري للمعالج والتي تغطي وحدة معالج الرسومات.
- ملاحظة:** إذا تم استبدال المعالج أو المروحة الحرارية أو لوحة النظام، فاستخدم وسادات التبريد الحراري المتوفرة في المجموعة على المشتت الحراري للمعالج لضمان تحقيق التوصيل الحراري. لا تعد استخدام وسادات التبريد الحراري القديمة.
41. أعد تركيب المشتت الحراري للمعالج (انظر [إعادة تركيب المشتت الحراري للمعالج](#)).
  51. أعد تركيب وحدة (وحدات) الذاكرة (انظر [إعادة تركيب وحدة \(وحدات\) الذاكرة](#)).
  61. أعد تركيب محرك القرص الصلب (انظر [إعادة تركيب محرك القرص الصلب](#)).
  71. أعد تركيب الأغشية الخلفية (انظر [إعادة تركيب الأغشية الخلفية](#)).
  81. أعد تركيب غطاء القاعدة (انظر [إعادة تركيب غطاء القاعدة](#)).
- إشعار:** قبل تشغيل الكمبيوتر، أعد تركيب كل المسامير وتأكد من عدم وجود مسامير مفكوكة داخل الكمبيوتر. قد يؤدي عدم القيام بذلك إلى إتلاف الكمبيوتر.

91. قم بتشغيل الكمبيوتر.

**ملاحظة:** بعد إعادة تركيب لوحة النظام، أدخل علامة الخدمة في BIOS الخاص بلوحة النظام البديلة.


02. أدخل القرص المضغوط الخاص بترقية نظام BIOS والوارد مع لوحة النظام البديلة في محرك الأقراص المنسب. اتبع الإرشادات التي تظهر على الشاشة.


---


[رجوع إلى صفحة المحتويات](#)

[رجوع إلى صفحة المحتويات](#)

## دليل الخدمة Dell™ Studio XPS™ 1640

 **ملاحظة:** تشير كلمة "ملاحظة" إلى المعلومات الهامة التي نساعدك على تحقيق أقصى استفادة من الكمبيوتر الخاص بك.

 **إشعار:** تشير كلمة "إشعار" إلى احتمال حدوث تلف بالأجهزة أو فقد بيانات وتعلمك بكيفية تجنب المشكلة.

 **تنبيه:** تشير كلمة "تنبيه" إلى احتمال حدوث ضرر بالممتلكات أو تعرض الأشخاص للإصابة أو الموت.

المعلومات الواردة في هذه الوثيقة عرضة للتغيير بدون إشعار.  
© Dell Inc. 2008 كافة الحقوق محفوظة.

ممنوع بتاتا إعادة إنتاج هذه المواد بأي شكل من الأشكال بدون إذن كتابي من شركة Dell Inc.

العلامات التجارية المستخدمة في هذا النص: Dell، XPS، Dell والشعار DELL هي علامات تجارية لشركة Dell Inc. Bluetooth® هي علامة تجارية مسجلة لشركة Bluetooth SIG, Inc. وتستخدمها شركة Dell بموجب ترخيص. Microsoft، Windows Vista، Windows وMicrosoft هي علامات تجارية مسجلة لشركة Microsoft Corporation في الولايات المتحدة وأل دول الأخرى. Windows Vista® (4) start هي إما علامة تجارية أو علامات تجارية مسجلة لشركة Microsoft Corporation في الولايات المتحدة وأل دول الأخرى.

قد يتم استخدام علامات تجارية وأسماء تجارية أخرى في هذا المستند للإشارة إلى إما الكيانات المملوكة لهذه العلامات والأسماء أو إلى منتجاتها. تفتي شركة Dell Inc. أي سمي من جانبها لامتلاك علامات تجارية أو أسماء تجارية بخلاف الخاصة بها.

ديسمبر 2008 مراجعة A00

[رجوع إلى صفحة المحتويات](#)

## بطاقة موالف التلفزيون TV Tuner (اختيارية)

دليل الخدمة Dell™ Studio XPS™ 1640

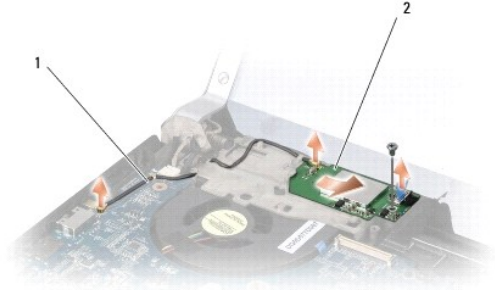
[إزالة بطاقة موالف التلفزيون TV Tuner](#)

[إعادة تركيب بطاقة موالف التلفزيون TV Tuner](#)

- ⚠️ تنبيه: قبل العمل داخل جهاز الكمبيوتر، قم بقراءة معلومات الأمان الواردة مع الكمبيوتر. للمزيد من المعلومات حول أفضل ممارسات الأمان، انظر الصفحة الرئيسية للتوافق التنظيمي على [www.dell.com/regulatory\\_compliance](http://www.dell.com/regulatory_compliance).
- ⚡ إشعار: لتجنب تفريغ شحنة الكهرياء الاستاتيكية، قم بتأريض نفسك عن طريق استخدام عصاية اليد المضادة للكهرباء الاستاتيكية أو لمس سطح معدني غير مطلي (مثل اللوحة الخلفية) بشكل دوري.
- ⚡ إشعار: يجب ألا يقوم بإجراء الإصلاحات على جهاز الكمبيوتر إلا فني الخدمة المعتمد. لا يغطي الضمان أي تلف ناتج عن أعمال صيانة غير معتمدة من قبل Dell™.
- ⚡ إشعار: للمساعدة على منع إتلاف لوحة النظام، قم بإزالة البطارية الرئيسية (انظر [فصل العمل داخل الكمبيوتر](#)) قبل العمل داخل الكمبيوتر.
- 🔍 ملاحظة: يختلف توفر بطاقة موالف التلفزيون TV Tuner حسب المنطقة.

## إزالة بطاقة موالف التلفزيون TV Tuner

1. اتبع الإرشادات الواردة في [فصل البدء](#).
2. قم بإزالة مسند راحة اليد (انظر [إزالة مسند راحة اليد](#)).
3. قم بترك المسامير الذي يثبت بطاقة موالف التلفزيون.
4. قم بتسجيل ملاحظة بمسار التوجيه والفصل كابل موالف التلفزيون من الموصلات الموجودة على البطاقة ولوحة النظام.
5. قم بترك بطاقة موالف التلفزيون والكابل من قاعدة الكمبيوتر.



1 كابل بطاقة موالف التلفزيون 2 بطاقة موالف التلفزيون

## إعادة تركيب بطاقة موالف التلفزيون TV Tuner

1. قم بتركيب بطاقة موالف التلفزيون في قاعدة الكمبيوتر.
  2. أعد تركيب المسامير الذي يثبت بطاقة موالف التلفزيون.
  3. ضع كابل بطاقة موالف التلفزيون في مجرى التوجيه وقم بتوصيله بالموصلات الموجودة على البطاقة ولوحة النظام.
  4. أعد تركيب مسند راحة اليد (انظر [إعادة تركيب مسند راحة اليد](#)).
- ⚡ إشعار: قبل تشغيل الكمبيوتر، أعد تركيب كل المسامير وتأكد من عدم وجود مسامير مفكوكة داخل الكمبيوتر. قد يؤدي عدم القيام بذلك إلى تعريض الكمبيوتر للتلف.